



**FITTING INSTRUCTIONS FOR LP0286BK LICENCE PLATE BRACKET
FOR ZERO SRF 2019-
(FOR USE WITH STANDARD AND R&G MINI INDICATORS (8mm))**



THIS KIT CONTAINS THE ITEMS PICTURED AND LABELLED OVER PAGE.

SOME PARTS MAY BE SHOWN FOR CLARITY OF INSTRUCTIONS ONLY.

DO NOT PROCEED UNTIL YOU ARE SURE ALL PARTS ARE PRESENT.

PLEASE READ ALL INSTRUCTIONS BEFORE PROCEEDING.

**IF IN ANY DOUBT WHEN FITTING OUR PRODUCTS, CONSULT ONE OF OUR DEALERS OR
HAVE FITTED BY A QUALIFIED TECHNICIAN.**

PLEASE NOTE THAT THE WAY THE KIT IS PACKED DOES NOT NECESSARILY REPRESENT THE WAY OF
MOUNTING TO THE BIKE.

IN THE EVENT OF RUBBER WASHERS BEING USED TO HOLD COMPONENTS ONTO BOLTS,
THESE RUBBER WASHERS CAN BE THROWN AWAY.

DIGITAL COPIES OF THESE INSTRUCTIONS ARE AVAILABLE FROM:

WWW.RG-RACING.COM

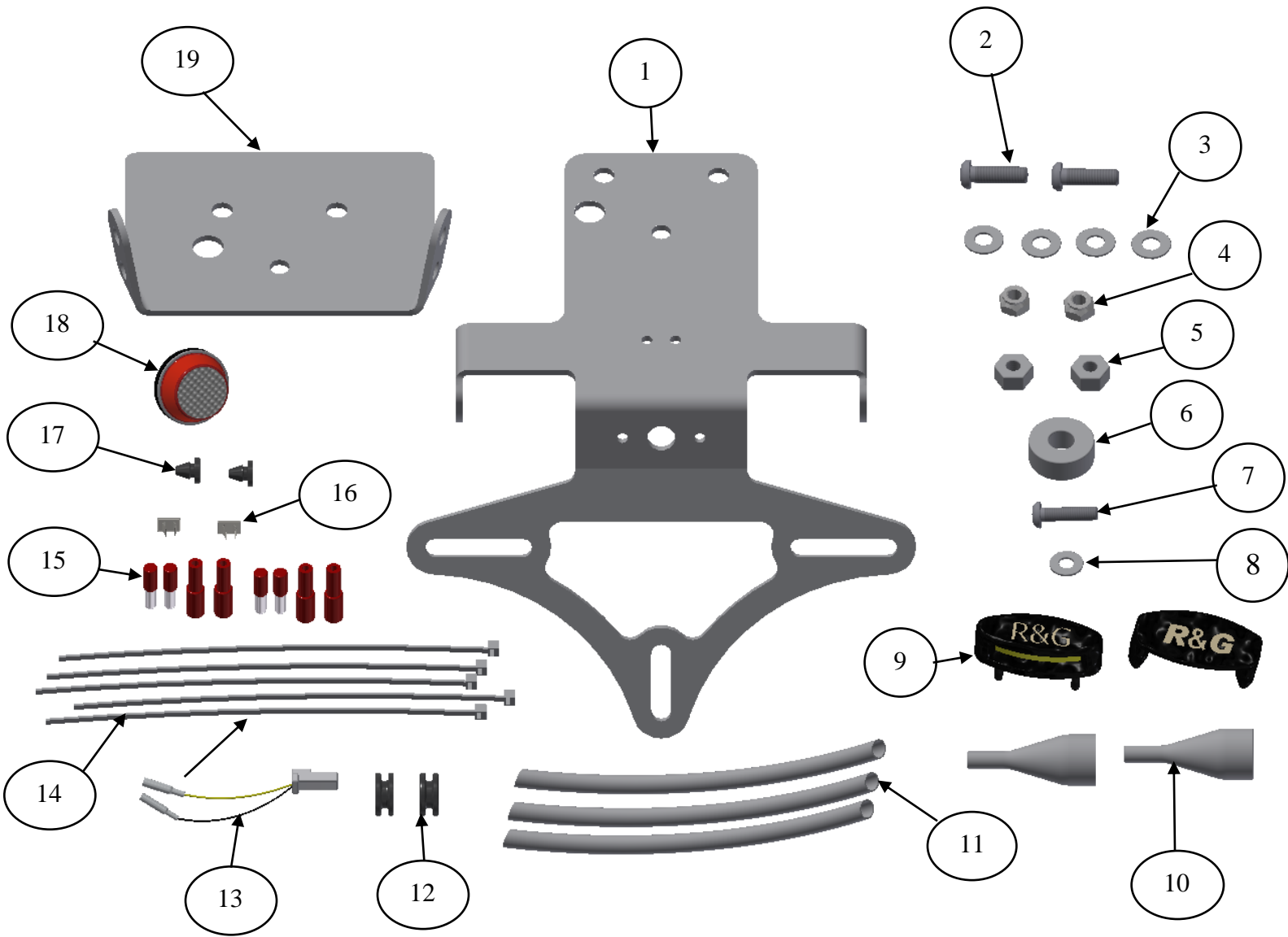


TOOLS REQUIRED	GENERAL TORQUE SETTINGS
<ul style="list-style-type: none"> • Set of metric Allen keys to include 3 & 4mm A/F sizes. <ul style="list-style-type: none"> • T25 and T30 Torx bits or keys. • 10mm spanner or socket and wrench. <ul style="list-style-type: none"> • Phillips type driver. • Cable cutters/ Electrical wire crimps. • Small amount of adhesive. 	<ul style="list-style-type: none"> M4 BOLT = 8Nm M5 BOLT = 12Nm M6 BOLT = 15Nm M8 BOLT = 20Nm M10 BOLT = 40Nm M12 BOLT = 40Nm

LEGEND

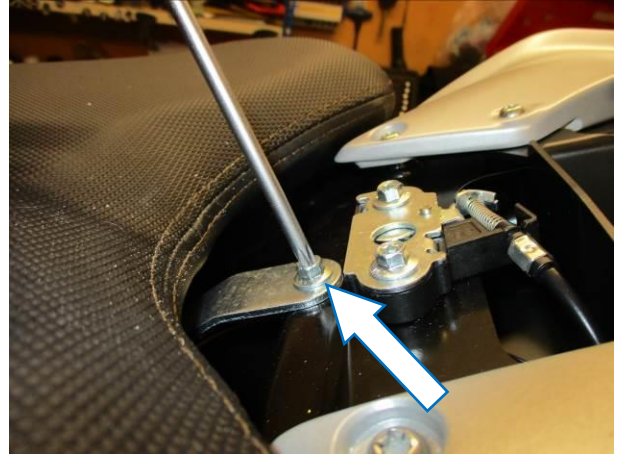
ITEM NO.	DESCRIPTION	QTY
ITEM 1	LICENCE PLATE BRACKET (TB0286 PART 1)	1
ITEM 2	M6 x 20mm LONG BUTTON HEAD BOLTS	2
ITEM 3	M6 WASHERS	4
ITEM 4	M6 NYLOC NUT	2
ITEM 5	THREADED SPACERS (S1267-6.5mm WIDE)	2
ITEM 6	PLAIN SPACER (S1083-6.5mm WIDE)	1
ITEM 7	M5 x 20mm LONG BUTTON HEAD BOLT	1
ITEM 8	M5 WASHER	1
ITEM 9	LICENCE PLATE ILLUMINATOR ASSEMBLY WITH SHROUD (LA0002)	1
ITEM 10	INDICATOR WIRING COVERS (IWC0002)	2
ITEM 11	180mm LENGTH OF HEATSHRINK	3
ITEM 12	RUBBER WIRING GROMMETS (RB0008)	2
ITEM 13	LICENCE PLATE ILLUMINATOR CONNECTOR (CON0014)	1
ITEM 14	2.5mm CABLE TIES	5
ITEM 15	MINI INDICATOR BULLET CONNECTORS (CON0004)	2
ITEM 16	SELF-ADHESIVE CABLE CLIPS	2
ITEM 17	RUBBER BLANKING GROMMETS (RB0008)	2
ITEM 18	REFLECTOR (REFL3)	1
ITEM 19	LICENCE PLATE MOUNTING BRACKET (TB0286 PART 2)	1

R&G

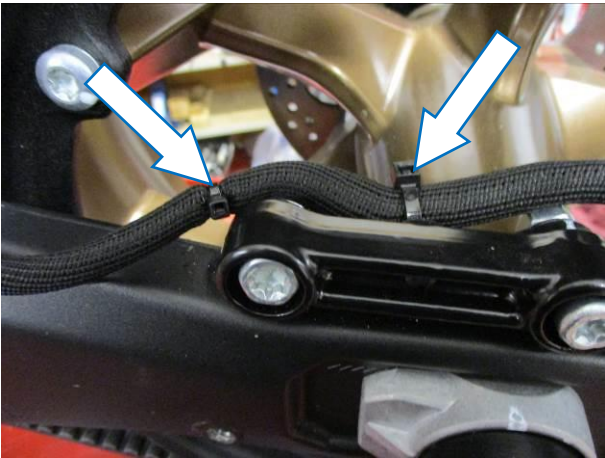




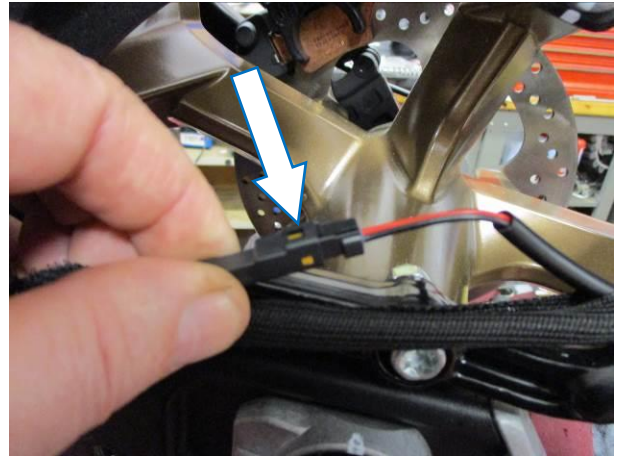
PICTURE 1



PICTURE 2



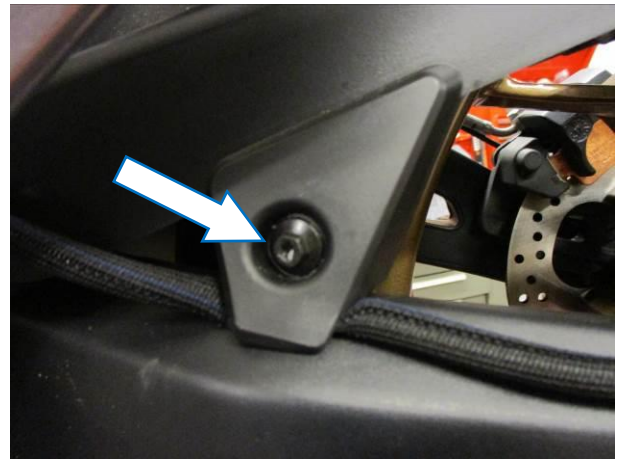
PICTURE 3



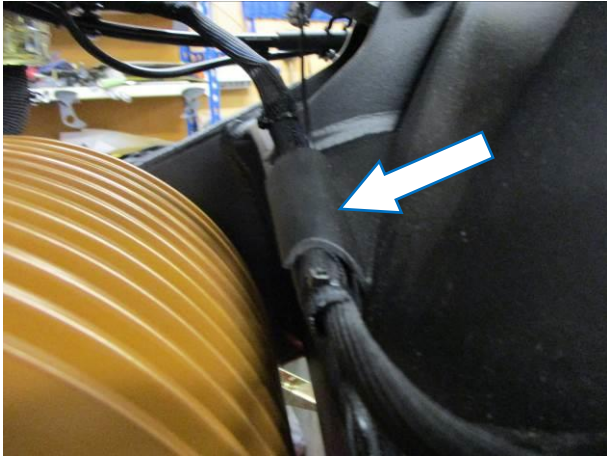
PICTURE 4



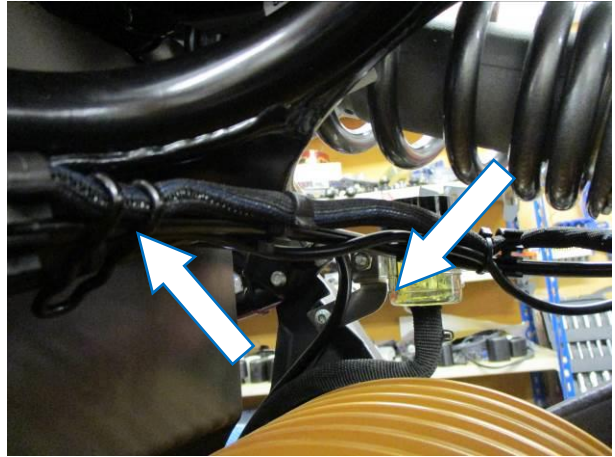
PICTURE 5



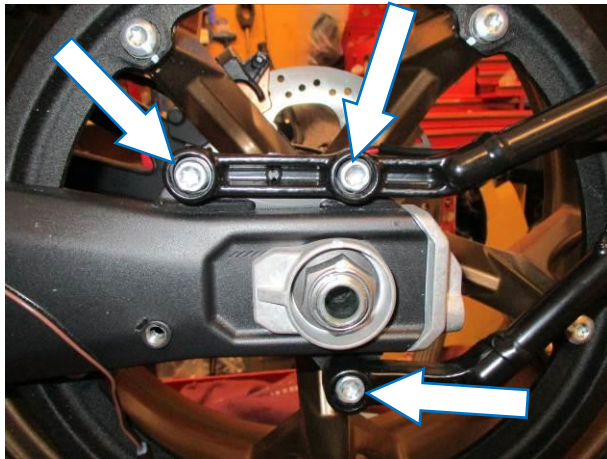
PICTURE 6



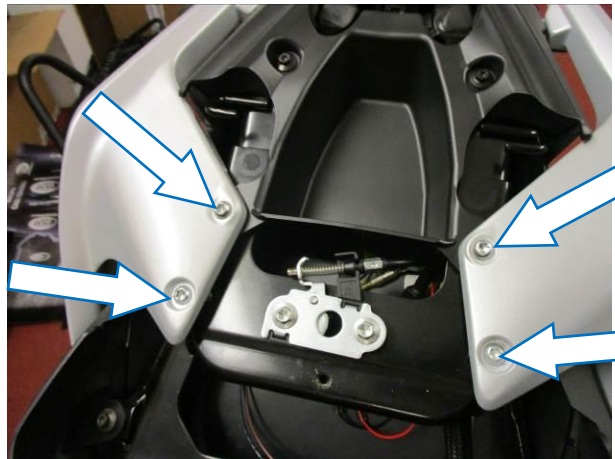
PICTURE 7



PICTURE 8



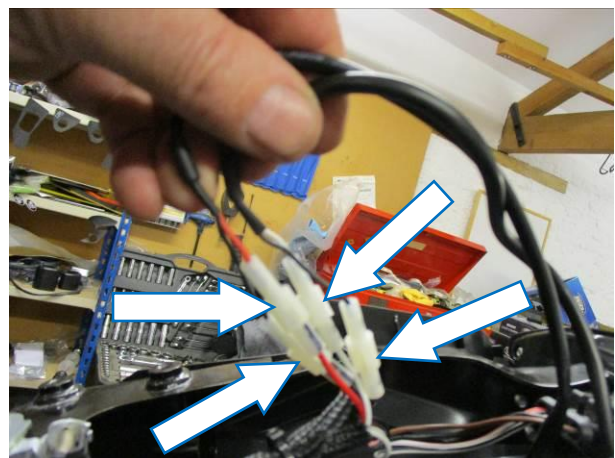
PICTURE 9



PICTURE 10



PICTURE 11



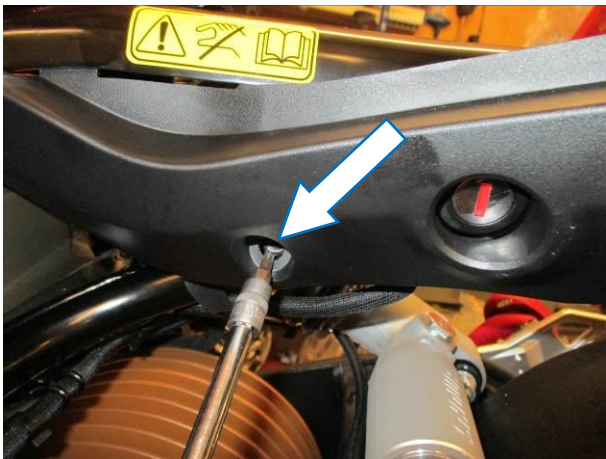
PICTURE 12



PICTURE 13



PICTURE 14



PICTURE 15



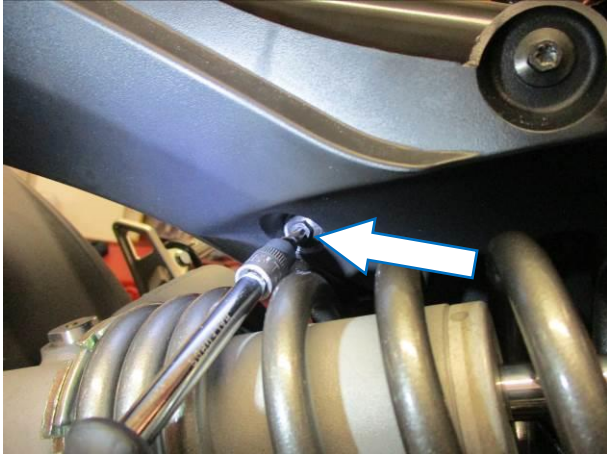
PICTURE 16



PICTURE 17



PICTURE 18



PICTURE 19



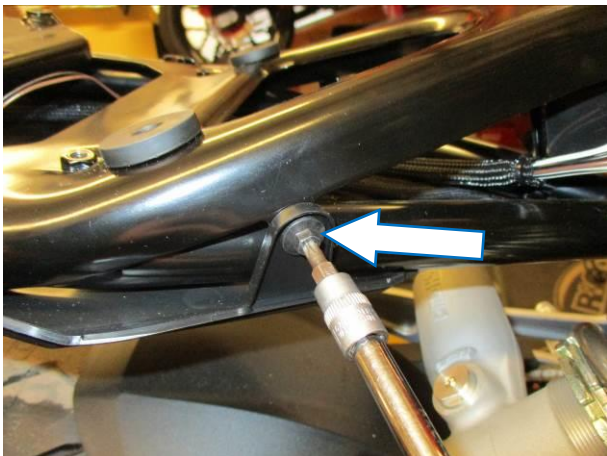
PICTURE 20



PICTURE 21



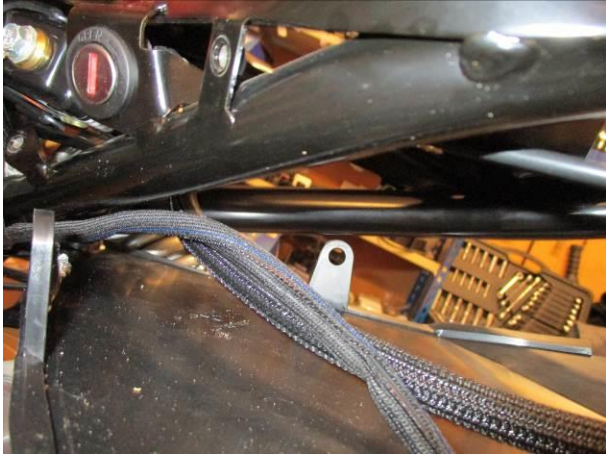
PICTURE 22



PICTURE 23



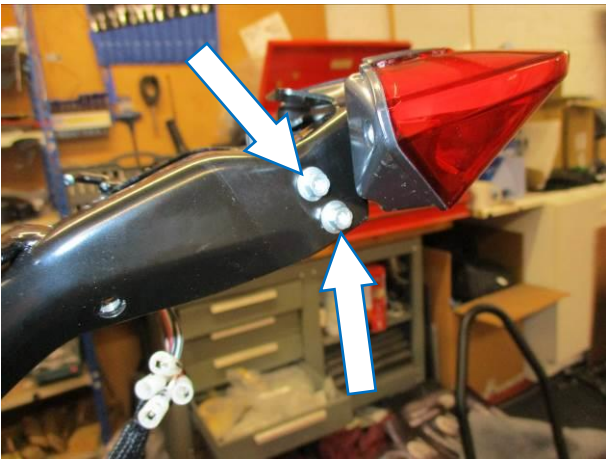
PICTURE 24



PICTURE 25



PICTURE 26



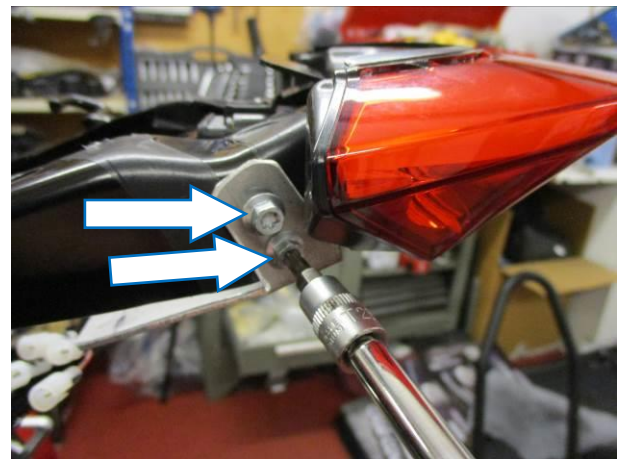
PICTURE 27



PICTURE 28



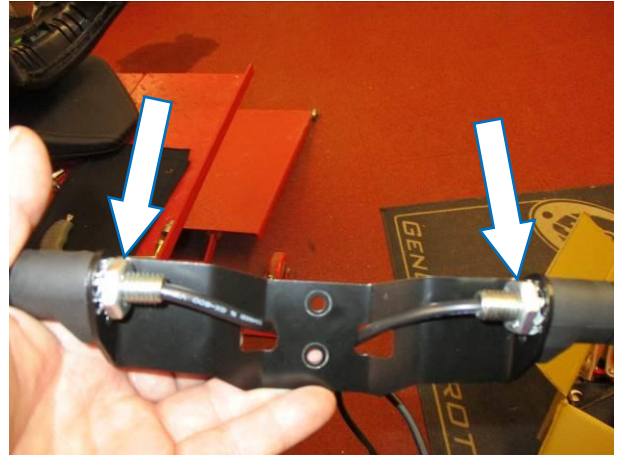
PICTURE 29



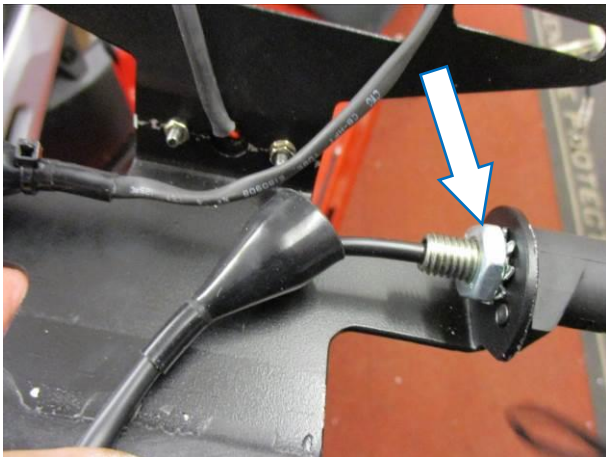
PICTURE 30



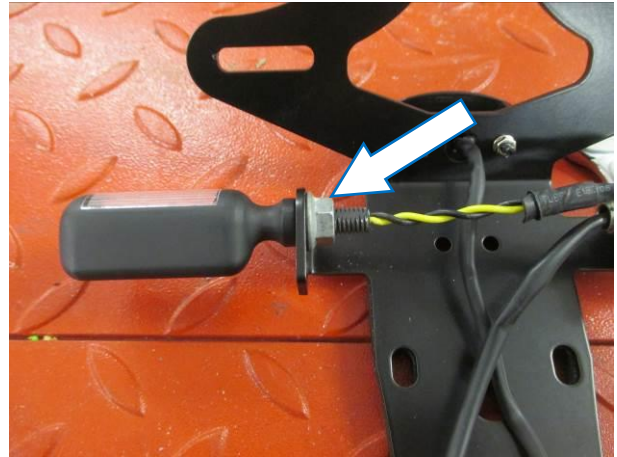
PICTURE 31



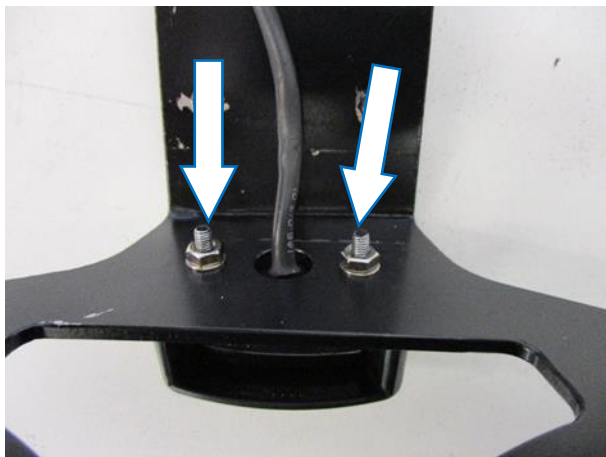
PICTURE 32



PICTURE 33



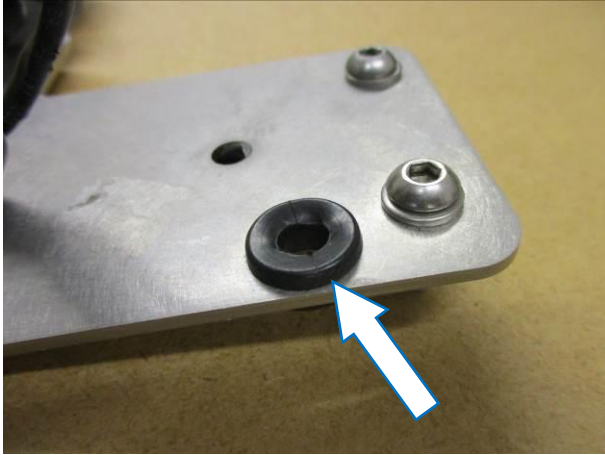
PICTURE 34



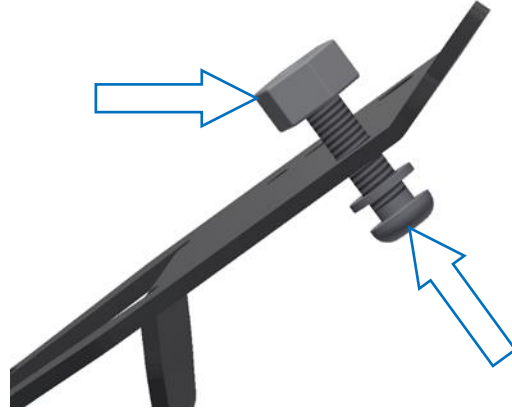
PICTURE 35



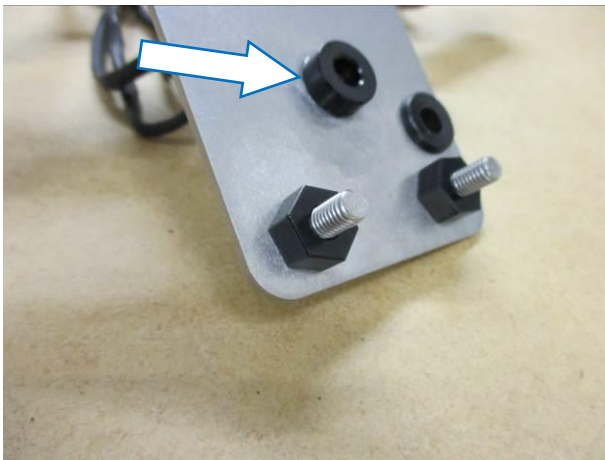
PICTURE 36



PICTURE 37



PICTURE 38



PICTURE 39



PICTURE 40



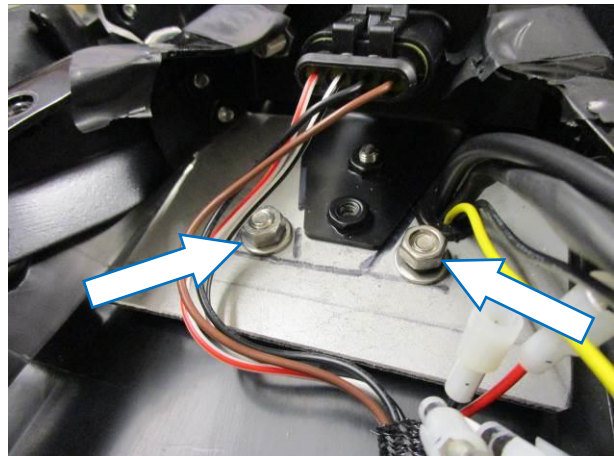
PICTURE 41



PICTURE 42



PICTURE 43



PICTURE 44

FITTING INSTRUCTIONS

- To fit the R&G tail tidy, first remove the pillion seat using the key as shown in **picture 1**.
- Undo the bolt arrowed in **picture 2** and remove the rider seat.
- Remove the cable ties arrowed in **picture 3** and unravel the wiring sheath to allow access to the plug socket.
- Disconnect the licence plate illuminator connector arrowed in **picture 4**.
- Unclip the cable tidy arrowed in **picture 5**.
- Remove the bolt arrowed in **picture 6** and remove the wiring then replace the bolt.
- Unclip the wiring as shown in **pictures 7 and 8**.
- Remove the three bolts arrowed in **picture 9**.
- Remove the four bolts arrowed in **picture 10** and remove the grab handles.
- Remove the two bolts arrowed in **picture 11** and remove the under-seat storage box.
- Disconnect the four wiring plug sockets for the indicators arrowed in **picture 12** (it is a good idea to label/identify which male goes into which female socket).
- Remove the two bolts arrowed in **picture 13** and remove the indicator mounting bracket (please be careful of the wiring).
- Remove all the bolts arrowed in pictures **14 thru 24** and carefully remove the seat side panels and the under-tray.
- Route the original licence plate illuminator wiring along the rear sub-frame and into the under seat area (alongside the indicator plug sockets, please ensure when the panels and under-tray are refitted the wiring is not trapped/over tight) and secure in position using the cable ties supplied (**item 14**) as shown in **pictures 25 and 26**.
- Remove the four bolts arrowed in **pictures 27 and 28**.

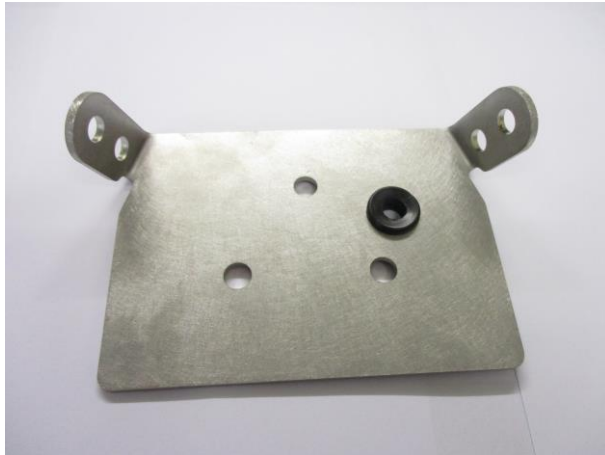
R&G

Unit 1, Shelley's Lane, East Worldham, Alton, Hampshire, GU34 3AQ

Tel: +44 (0)1420 89007 Fax: +44 (0)1420 87301 www.rg-racing.com Email: info@rg-racing.com



- Fit one of the rubber wiring grommets (**item 12**) into the licence plate mounting bracket (**item 19**) as shown **below** (a small amount of liquid detergent/soap will aid this process).



- Place the licence plate mounting bracket (**item 19**) into position as shown above and reuse the original bolts to secure in position as arrowed in pictures 29 and 30.
- Refit all the original seat side panels and the under-tray as original.

If reusing the original indicators

- Remove the indicator bracket cover as shown in **picture 31**.
- Remove the two nuts and locking washers plate arrowed in **picture 32** and remove the indicators.
- Fit the indicators into the new licence plate bracket (**item 1**) and secure as shown in **picture 33**, (you may also use the indicator wiring covers (**item 10**) to hide the nut and washer and described below).

If using the mini indicators

- To fit the R&G Mini Indicators (R&G mini indicator product code RG370 for bulb type and RG371 for LED type or RG372 for Aero Style led type).
- Place the indicators of choice into the larger holes in the licence plate bracket (**item 1**) and secure with the flange nut as shown in **picture 34**.
- Feed the indicator wiring through one of the nut/wire covers (**item 10**) as shown in **pictures below** (it helps if a small amount of liquid detergent/soap is used) and position the nut cover over the nut (repeat the above for the opposite indicator).
- Fit one length of heat-shrink (**item 11**) over the wires of each indicator so the heat-shrink fits over the stem of the nut/wire cover and gently heat until the heat-shrink contracts to the wiring and nut/wire cover as shown in **pictures below**.



R&G

Unit 1, Shelley's Lane, East Worldham, Alton, Hampshire, GU34 3AQ

Tel: +44 (0)1420 89007 Fax: +44 (0)1420 87301 www.rg-racing.com Email: info@rg-racing.com



- Feed the wires of the new R&G licence plate illuminator (**item 9**) through the central hole in the new licence plate bracket (**item 1**) as shown in **pictures 35** and **36**.
- Secure using the washers and nut supplied as shown in **picture 35**.
- Fit one length of heat-shrink (**item 14**) to the wires and heat gently to shrink to fit.
- Fit the light shroud and use a small amount of adhesive to hold it in position as shown in **picture 36**.
- Fit one of the rubber wiring grommets (**item 12**) into the licence plate mounting bracket (**item 1**) as shown in **picture 37** (a small amount of liquid detergent/soap will aid this process).
- Place one of the M6 washers (**item 3**) onto each of the M6 bolts (**item 2**), then place the two bolts and washers through the two holes as shown in **pictures 38, 39 and 40**.
- Place the two threaded spacers (**item 5**) over the exposed threads and tighten as shown in **picture 39**.
- Position the spacer (**item 6**) over the hole and hold in position with a small amount of adhesive as arrowed in **picture 39**.
- Feed the wire through the grommet as shown in **picture 40** and tidy using the clips and cable ties (**items 14 and 16**).
- If using mini indicators blank the remaining holes using the two blanking grommets (**item 17**) as shown in **picture 41**.
- Feed the wires through the grommet in the licence plate mounting bracket as shown in **picture 42** (a small amount of liquid detergent/soap will help).
- Push the licence plate bracket assembly into position and secure using the M5 bolt and washer (**items 7 and 8**) as shown in **picture 43**.
- Use the two M6 nuts and washers (**items 3 and 4**) over the exposed threads and tighten as shown in **picture 44**.
- Reconnect the licence plate illuminator using the supplied connector (**item 13**) to the original plug socket.
- If using the original indicators reconnect to the wiring harness as original.
- If using R&G mini indicators we suggest cutting the original plug sockets from the indicators (approximately 50mm long) and use the supplied bullet connectors (**item 15**) as shown below to connect to the original wiring loom.



- It is a good idea to check the licence plate illuminator and indicators at this stage if illumination fails please swap the bullet connections around (depending on the choice of indicators you may have to use resistors to achieve the correct flash rate).
- Refit the rider/pillion seats as original and licence plate (it may require drilling).
- **IMPORTANT: IF FITTING A FULL-SIZE LICENCE PLATE AND PLACING IT FAR DOWN ON THE LICENCE PLATE HANGER, THERE IS A SMALL CHANCE OF THE LICENCE PLATE HITTING THE BACK WHEEL UNDER HEAVY LOAD AND OVER LARGE BUMPS IN THE ROAD. IT IS YOUR RESPONSIBILITY TO CHECK FOR THIS POSSIBILITY AND TAKE AVOIDING ACTION. FAILURE TO CHECK THIS COULD RESULT IN SERIOUS INJURY.**

R&G

Unit 1, Shelley's Lane, East Worldham, Alton, Hampshire, GU34 3AQ

Tel: +44 (0)1420 89007 Fax: +44 (0)1420 87301 www.rg-racing.com Email: info@rg-racing.com



- Depending on local laws, attach enclosed reflector (**item 18**) in an appropriate location.
- Test the license plate illuminator and all lights before riding.

ISSUE 1 24/04/2020 (NSY)

CONSUMER NOTICE

The catalogue description and any exhibition of samples are only broad indications of the Products and R&G may make design changes which do not diminish their performance or visual appeal and supplying them in such state shall conform to the order. The Buyer acknowledges no representation or warranty (other than as to title) has been given or will apply to the Products other than those in R&G's order or confirmation and the Buyer confirms it has chosen the Products as being of merchantable quality and suitable for its particular purposes. Where R&G fits the Products or undertakes other services it shall exercise reasonable skill and care and rectify any fault free of charge unless the workmanship has been disturbed. The Buyer is responsible for ensuring that the warranty on the motorcycle is not affected by the fitting of the Products. On return of any defective Products R&G shall at its option either supply a replacement or refund the purchase money but shall not be liable if the Products have been modified or used or maintained otherwise than in accordance with R&G's or manufacturer's instructions and good engineering practice or if the defect arises from accident or neglect. Other than identified above and subject to R&G not limiting its liability for causing death and personal injury, it shall not be liable for indirect or consequential loss and otherwise its liability shall be limited to the amounts paid by the Buyer for the Products or the fitting or service concerned. These terms do not affect the Buyer's statutory rights.

R&G RETURNS POLICY (NON-FAULTY GOODS)

Returns must be pre-authorized (if not pre-authorized the return will be rejected). Goods may only be returned direct to us if they were purchased direct from us (customer must prove if necessary). Otherwise to be returned to original vendor. Goods must be in re-sellable condition, in the opinion of R&G. All returns are subject to a 25% restocking and handling fee (25% of the gross value exc. P&P – at the prevailing price at time of purchase). The customer must pay any and all carriage charges. No returns of discontinued products, unless within 14 days of purchase. This policy does not affect your statutory rights and does not refer to faulty goods.

R&G

Unit 1, Shelley's Lane, East Worldham, Alton, Hampshire, GU34 3AQ

Tel: +44 (0)1420 89007 Fax: +44 (0)1420 87301 www.rg-racing.com Email: info@rg-racing.com



NOTICE DE MONTAGE POUR LP0286BK SUPPORT DE PLAQUE
POUR ZERO SRF 2019-
(POUR CLIGNOTANTS STANDARD ET MINI CLIGNOTANTS R&G (8mm))



CE KIT CONTIENT LES ARTICLES ILLUSTRÉS ET ÉTIQUETES SUR LA PAGE.

CERTAINES PARTIES PEUVENT ÊTRE PRÉSENTES UNIQUEMENT POUR LA CLARTÉ DES INSTRUCTIONS.

NE PAS PROCÉDER AU MONTAGE TANT QUE VOUS N'ÊTES PAS SÛR QUE TOUTES LES PIÈCES SOIENT PRÉSENTES.

VEUILLEZ LIRE TOUTES LES INSTRUCTIONS AVANT DE CONTINUER.

**EN CAS DE DOUTE LORS DU MONTAGE DE NOS PRODUITS, CONSULTEZ UN DE NOS
REVENDEURS OU FAITES APPEL À UN TECHNICIEN QUALIFIÉ.**

VEUILLEZ NOTER QUE LA FAÇON DONT LE KIT EST EMBALLÉ NE REPRÉSENTE PAS NECESSAIREMENT LA
MANIÈRE DE LE MONTER SUR LA MOTO.

SI DES RONDELLES EN CAOUTCHOUC SONT UTILISÉES POUR MAINTENIR LES COMPOSANTS SUR LES
BOULONS, ELLES PEUVENT ÊTRE JETÉES.

NOTICE DISPONIBLE AU TÉLÉCHARGEMENT SUR :

WWW.RG-RACING.COM

R&G

Unit 1, Shelley's Lane, East Worldham, Alton, Hampshire, GU34 3AQ
Tel: +44 (0)1420 89007 Fax: +44 (0)1420 87301 www.rg-racing.com Email: info@rg-racing.com

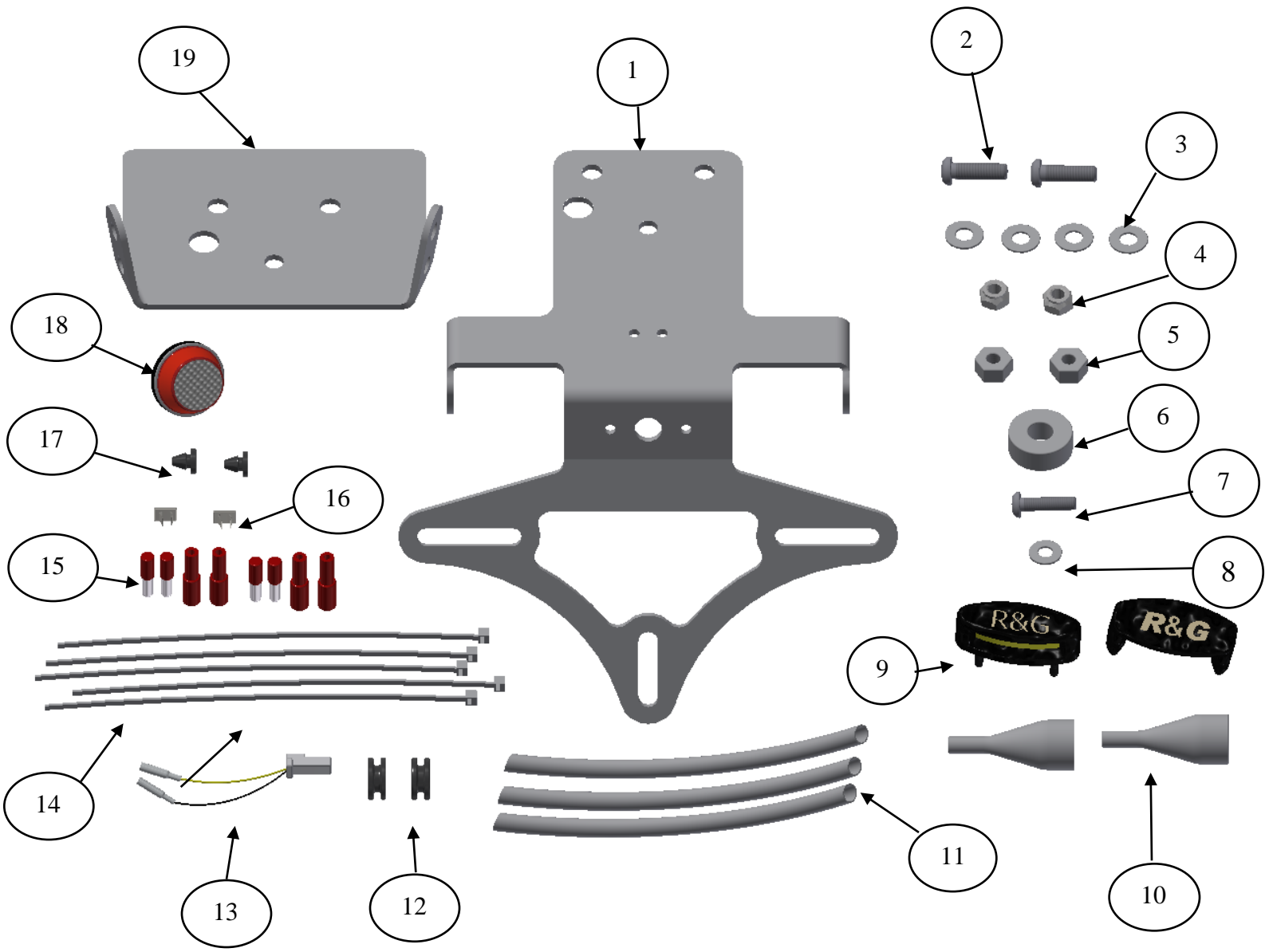


<u>OUTILS REQUIS</u>	<u>VALEURS DE SERRAGE RECOMMANDÉES</u>
<ul style="list-style-type: none"> • Clés Allen 3 & 4mm. • Clé torx T25 et T30. • Clé à molette 10mm. • Tournevis cruciforme. • Pince coupe câble / pinces électriques. • Un peu d'adhésif. 	<p>M4 BOULON = 8Nm</p> <p>M5 BOULON = 12Nm</p> <p>M6 BOULON = 15Nm</p> <p>M8 BOULON = 20Nm</p> <p>M10 BOULON = 40Nm</p> <p>M12 BOULON = 40Nm</p>

LÉGENDE

ARTICLE NO.	DESCRIPTION	QTY
ARTICLE 1	SUPPORT DE PLAQUE (TB0286 PART 1)	1
ARTICLE 2	M6 x 20mm BOULONS	2
ARTICLE 3	M6 RONDELLES	4
ARTICLE 4	M6 ÉCROU	2
ARTICLE 5	ENTRETOISES FILETÉES (S1267-6.5mm)	2
ARTICLE 6	ENTRETOISE (S1083-6.5mm)	1
ARTICLE 7	M5 x 20mm BOULON	1
ARTICLE 8	M5 RONDELLE	1
ARTICLE 9	ASSEMBLAGE FEU DE PLAQUE AVEC PROTECTION (LA0002)	1
ARTICLE 10	CACHE FIL DE CLIGNOTANT (IWC0002)	2
ARTICLE 11	180mm MANCHON THERMO RÉTRACTABLE	3
ARTICLE 12	OEILLETS DE FILS EN CAOUTCHOUC (RB0008)	2
ARTICLE 13	CONNECTEUR FEU DE PLAQUE (CON0014)	1
ARTICLE 14	2.5mm COLLIERS DE SERRAGE	5
ARTICLE 15	CONNECTEURS DE MINI CLIGNOTANTS (CON0004)	2
ARTICLE 16	CLIPS CÂBLE AUTOCOLLANTS	2
ARTICLE 17	OEILLETS D'OBTURATION EN CAOUTCHOUC (RB0008)	2
ARTICLE 18	REFLECTEUR (REFL3)	1
ARTICLE 19	SUPPORT DE PLAQUE (TB0286 PARTIE 2)	1

R&G



R&G

Unit 1, Shelley's Lane, East Worldham, Alton, Hampshire, GU34 3AQ

Tel: +44 (0)1420 89007 Fax: +44 (0)1420 87301 www.rg-racing.com Email: info@rg-racing.com



NOTICE DE MONTAGE

- Pour installer le support arrière R&G, retirez d'abord le siège passager à l'aide de la clé comme indiqué sur la photo 1.
- Desserrez le boulon fléché sur la photo 2 et retirez le siège du pilote.
- Retirez les serre-câbles fléchés sur la photo 3 et démêlez la gaine de câblage pour permettre l'accès à la prise de courant.
- Débranchez le connecteur de feu de plaque d'immatriculation indiqué sur la photo 4.
- Déclipper le range-câbles fléché sur la photo 5.
- Retirez le boulon fléché sur la photo 6 et retirez le câblage, puis remplacez le boulon.
- Déclippez le câblage comme indiqué sur les photos 7 et 8.
- Retirez les trois boulons fléchés sur la photo 9.
- Retirez les quatre boulons fléchés sur la photo 10 et retirez les poignées de maintien.
- Retirez les deux boulons fléchés sur la photo 11 et retirez la boîte de rangement sous le siège.
- Débranchez les quatre prises de câblage pour les clignotants fléchés sur la photo 12 (il est judicieux d'étiqueter / d'identifier la correspondance entre prise mâle et prise femelle).
- Retirez les deux boulons fléchés sur la photo 13 et retirez le support de montage de clignotant (veuillez faire attention au câblage).
- Retirez tous les boulons fléchés sur les photos 14 à 24 et retirez soigneusement les panneaux latéraux du siège et le plateau inférieur.
- Acheminez le câblage de feu de la plaque d'immatriculation d'origine le long du sous-châssis arrière et dans la zone sous le siège (à côté des prises de clignotant, assurez-vous que lorsque les panneaux et le sous-plateau sont remontés, le câblage ne soit pas coincé / trop serré) et fixez-le en position à l'aide des serre-câbles fournis (article 14) comme indiqué sur les photos 25 et 26.
- Retirez les quatre boulons fléchés sur les photos 27 et 28.
- Montez l'un des passe-fils en caoutchouc (article 12) dans le support de montage de la plaque d'immatriculation (article 19) comme illustré ci-dessous (une petite quantité de détergent liquide / savon facilitera ce processus).



- Placez le support de montage de la plaque d'immatriculation (article 19) en position comme indiqué ci-dessus et réutilisez les boulons d'origine pour les fixer comme indiqué sur les photos 29 et 30.

R&G

Unit 1, Shelley's Lane, East Worldham, Alton, Hampshire, GU34 3AQ

Tel: +44 (0)1420 89007 Fax: +44 (0)1420 87301 www.rg-racing.com Email: info@rg-racing.com



- Remontez en place tous les panneaux latéraux d'origine du siège et le plateau inférieur comme à l'origine.

Si vous réutilisez les clignotants d'origine

Retirez le couvercle du support de clignotant comme indiqué sur la photo 31.

- Retirez les deux écrous et la plaque des rondelles de blocage fléchées sur la photo 32 et retirez les clignotants.
- Montez les clignotants sur le nouveau support de plaque d'immatriculation (article 1) et fixez-le comme indiqué sur la photo 33, (vous pouvez également utiliser les couvercles de câblage de clignotant (article 10) pour cacher l'écrou et la rondelle, détails ci-dessous).

Si vous réutilisez les mini clignotants

- Pour installer les mini-clignotants R&G (mini-clignotant R&G code produit RG370 pour le type ampoule et RG371 pour le type LED ou RG372 pour le type à LED latérale).
- Placer les clignotants de votre choix dans les plus grands trous du support de plaque d'immatriculation (article 1) et fixez-les avec l'écrou de bride comme indiqué sur la photo 34.
- Faites passer le câblage de clignotant à travers l'un des cache-écrou / fils (article 10) comme indiqué sur les photos ci-dessous (cela aide si une petite quantité de détergent / savon liquide est utilisée) et placez le cache-écrou sur l'écrou (répétez la procédure ci-dessus pour le clignotant opposé).
- Placer une longueur de thermorétractable (article 11) sur les fils de chaque clignotant de sorte que le thermorétractable s'adapte sur la tige du cache-écrou / fil et chauffer doucement jusqu'à ce que le manchon soit contracté sur le câblage et le cache-écrou / fil comme montré sur les photos ci-dessous.



- Faites passer les fils du nouveau feu de plaque d'immatriculation R&G (article 9) à travers le trou central du nouveau support de plaque d'immatriculation (article 1) comme indiqué sur les photos 35 et 36.
- Fixez à l'aide des rondelles et de l'écrou fournis comme indiqué sur la photo 35.
- Monter une longueur de thermorétractable (article 14) sur les fils et chauffer doucement pour que le manchon rétrécisse et s'adapte aux fils.
- Montez la protection feu puis utilisez une petite quantité d'adhésif pour la fixer en position, comme indiqué sur la photo 36.
- Montez l'un des passe-câbles en caoutchouc (article 12) dans le support de montage de la plaque d'immatriculation (article 1) comme indiqué sur la photo 37 (une petite quantité de détergent liquide / savon facilitera ce processus).
- Placer une des rondelles M6 (article 3) sur chacun des boulons M6 (article 2), puis placer les deux boulons et rondelles à travers les deux trous comme indiqué sur les photos 38, 39 et 40.

R&G

Unit 1, Shelley's Lane, East Worldham, Alton, Hampshire, GU34 3AQ

Tel: +44 (0)1420 89007 Fax: +44 (0)1420 87301 www.rg-racing.com Email: info@rg-racing.com



- Placez les deux entretoises filetées (article 5) sur les filetages exposés et serrez comme indiqué sur la photo 39.
- Positionnez l'entretoise (article 6) sur le trou et maintenez-la en place avec une petite quantité d'adhésif comme indiqué sur la photo 39.
- Faites passer le fil à travers le passe-fil comme indiqué sur la photo 40 et rangez-le à l'aide des clips et des colliers de serrage (articles 14 et 16).
- Si vous utilisez des mini-clignotants, bouchez les trous restants à l'aide des deux œillets d'obturation (article 17), comme indiqué sur la photo 41.
- Faites passer les fils à travers l'œillet dans le support de montage de la plaque d'immatriculation comme indiqué sur la photo 42 (une petite quantité de détergent liquide / de savon vous aidera).
- Placez le support de plaque d'immatriculation en position et fixez-le à l'aide du boulon M5 et de la rondelle (articles 7 et 8) comme indiqué sur la photo 43.
- Utilisez les deux écrous et rondelles M6 (articles 3 et 4) sur les filetages exposés et serrez comme indiqué sur la photo 44.
- Rebranchez le feu de plaque d'immatriculation à l'aide du connecteur fourni (article 13) sur la prise d'origine.
- Si vous utilisez les clignotants d'origine, reconnectez-les au faisceau de câbles comme à l'origine.
- Si vous utilisez des mini-clignotants R&G, nous vous suggérons de couper les prises de courant d'origine des clignotants (environ 50 mm de long) et d'utiliser les connecteurs fournis (article 15) comme indiqué ci-dessous pour connecter au faisceau de câbles d'origine.



- Il est judicieux de vérifier le fonctionnement du feu de plaque d'immatriculation à ce stade. Si la lumière ne s'allume pas, veuillez permuter les connecteurs (selon le choix des clignotants, vous devrez peut-être utiliser des résistances pour obtenir le taux de luminosité correct).
- Remontez le siège conducteur comme à l'origine et le support de plaque (cela peut nécessiter un perçage).
- **IMPORTANT : SI VOUS POSEZ UNE PLAQUE D'IMMATRICULATION DE GRANDE TAILLE PLEINE ET QUE VOUS LA POSEZ VERS LE BAS DU SUPPORT DE PLAQUE D'IMMATRICULATION, IL EXISTE UN RISQUE QUE LA PLAQUE D'IMMATRICULATION TOUCHE LA ROUE ARRIÈRE SOUS L'EFFET D'UNE CHARGE LOURDE ET SUR DES RALENTISSEURS ABRUPTES SUR LA ROUTE. IL EST DE VOTRE RESPONSABILITÉ DE VÉRIFIER CE RISQUE ET DE PRENDRE DES MESURES NÉCESSAIRES POUR L'ÉVITER. LA NON-VÉRIFICATION DE CE POINT POURRAIT ENTRAÎNER DES BLESSURES GRAVES.**
- En fonction des lois locales, fixez le réflecteur fourni (article 18) à un endroit approprié.
- Testez le feu de plaque d'immatriculation et tous les feux avant de rouler.

ISSUE 1 24/04/2020 (NSY)

R&G

Unit 1, Shelley's Lane, East Worldham, Alton, Hampshire, GU34 3AQ
 Tel: +44 (0)1420 89007 Fax: +44 (0)1420 87301 www.rg-racing.com Email: info@rg-racing.com



**MONTAGEANLEITUNG FÜR LP0286BK KENNZEICHENHALTER
FÜR ZERO SRF 2019-
(VERWENDUNG MIT STANDARD- UND R&G MINIBLINKER (8mm))**



ALLE KIT-TEILE SIND UNTEN ABGEBILDET UND GEKENNZEICHNET.

DIE ABGEBILDETEN TEILE DIENEN LEDIGLICH ZUR ERKLÄRUNG.

ÜBERPRÜFEN SIE ZUERST, DASS ALLE TEILE VORHANDEN SIND.

LESEN SIE DIE MONTAGEANLEITUNG KOMPLETT DURCH, BEVOR SIE ANFANGEN.

**WENN SIE BEI DER MONTAGE DIESES PRODUKTES UNSICHER SIND, BITTE EINEN
UNSERER HÄNDLER KONTAKTIEREN ODER DAS KIT VON EINEM QUALIFIZIERTEN
ZWEIRAD-MECHANIKER MONTIEREN LASSEN.**

DIE VERPACKUNG DER TEILE STELLT NICHT DIE REIHENFOLGE DER MONTAGE DAR.

HINWEIS FÜR KITS MIT PLASTIKUNTERLEGSCHLEIBEN AN DEN SCHRAUBEN –
DIESE PLASTIK-UNTERLEGSCHLEIBEN WERDEN NICHT FÜR DEN EINBAU BENÖTIGT.

**EINE DIGITALE VERSION DIESER MONTAGEANLEITUNG KANN AUF
FOLGENDER SEITE HERUNTERGELADEN WERDEN:**

WWW.RG-RACING.COM

R&G

Unit 1, Shelley's Lane, East Worldham, Alton, Hampshire, GU34 3AQ
Tel: +44 (0)1420 89007 Fax: +44 (0)1420 87301 www.rg-racing.com Email: info@rg-racing.com

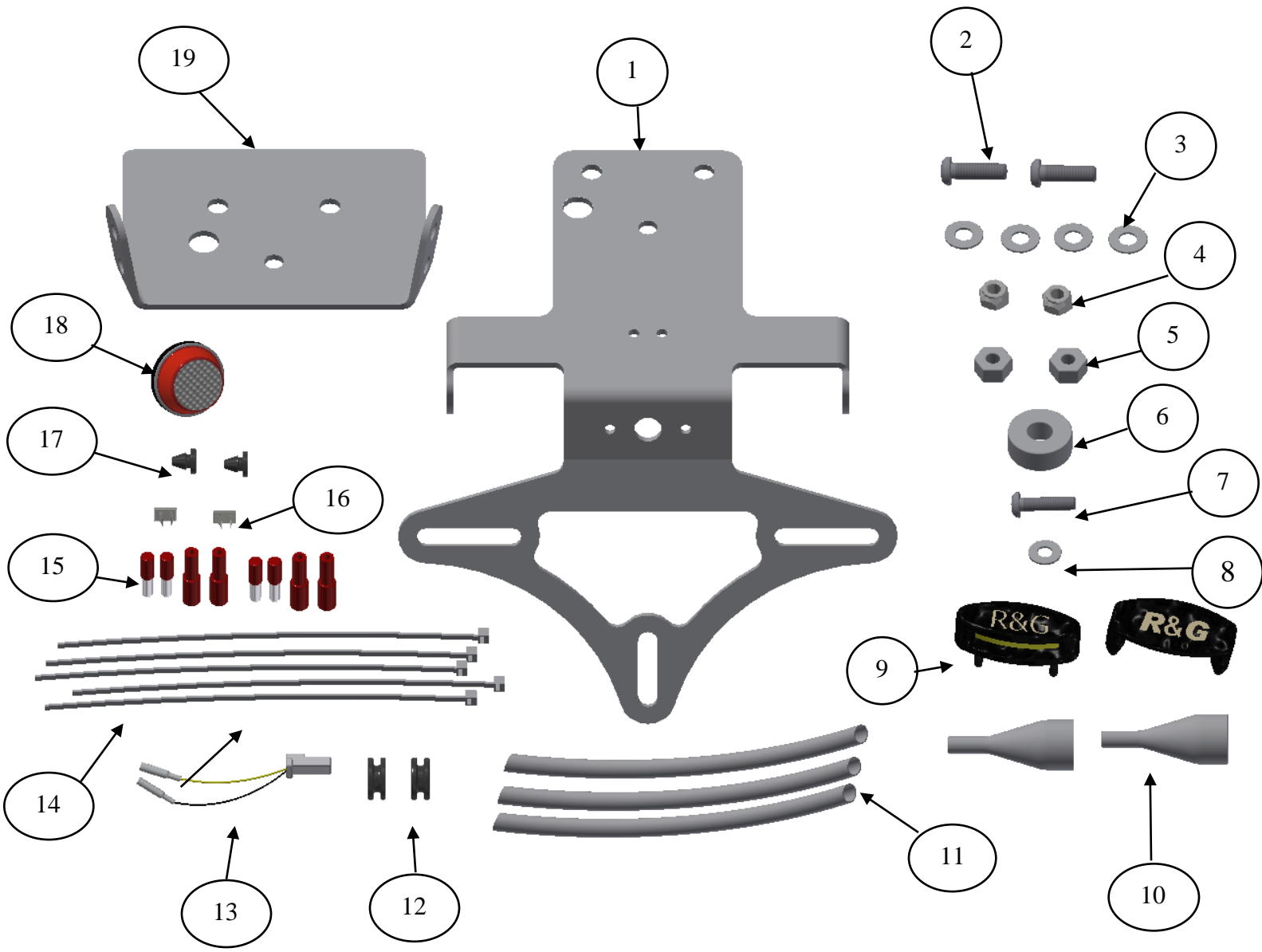


SIE BENÖTIGEN FOLGENDES WERKZEUG:	ALLGEM. ANZUGSDREHMOMENT
<ul style="list-style-type: none"> • Satz Inbusschlüssel inkl. 3 & 4mm A/F • T25 und T30 Torx-Einsätze oder -Schlüssel • 10mm Schraubenschlüssel oder Steckschlüssel <ul style="list-style-type: none"> • Kreuzschlitzschraubenzieher <ul style="list-style-type: none"> • Elektroniker Zange • Etwas Sekundenkleber 	M4 SCHRAUBE = 8Nm M5 SCHRAUBE = 12Nm M6 SCHRAUBE = 15Nm M8 SCHRAUBE = 20Nm M10 SCHRAUBE = 40Nm M12 SCHRAUBE = 40Nm

LIEFERUMFANG

ARTIKEL NR.	BESCHREIBUNG	MENGE
ARTIKEL 1	KENNZEICHENHALTER (TB0286 TEIL 1)	1
ARTIKEL 2	M6 x 20mm INBUSSCHRAUBE	2
ARTIKEL 3	M6 UNTERLEGSCHEIBE	4
ARTIKEL 4	M6 SELBSTSICHERNDE MUTTER	2
ARTIKEL 5	DISTANZHALTER MIT GEWINDE (S1267-6,5mm BREIT)	2
ARTIKEL 6	DISTANZHALTER (S1083-6,5mm BREIT)	1
ARTIKEL 7	M5 x 20mm INBUSSSCHRAUBE	1
ARTIKEL 8	M5 UNTERLEGSCHEIBE	1
ARTIKEL 9	KENNZEICHENBELEUCHTUNG MIT ABDECKUNG (LA0002)	1
ARTIKEL 10	ABDECKUNG FÜR BLINKER-KABEL (IWC0002)	2
ARTIKEL 11	180mm SCHRUMPFSCHLAUCH	3
ARTIKEL 12	GUMMITÜLLEN FÜR VERKABELUNG (RB0008)	2
ARTIKEL 13	VERBINDUNG FÜR KENNZEICHENBELEUCHTUNG (CON0014)	1
ARTIKEL 14	2,5mm KABELBINDER	5
ARTIKEL 15	VERBINDUNG FÜR MINIBLINKER (CON0004)	2
ARTIKEL 16	SELBSTKLEBENDE KABELCLIPS	2
ARTIKEL 17	DICHTUNGSTÜLLE AUS GUMMI (RB0008)	2
ARTIKEL 18	RÜCKSTRAHLER (REFL3)	1
ARTIKEL 19	MONTAGEHALTERUNG FÜR KENNZEICHENHALTER (TB0286 TEIL 2)	1

R&G



R&G

Unit 1, Shelley's Lane, East Worldham, Alton, Hampshire, GU34 3AQ

Tel: +44 (0)1420 89007 Fax: +44 (0)1420 87301 www.rg-racing.com Email: info@rg-racing.com



MONTAGEANLEITUNG

- Um den R&G Kennzeichenhalter montieren zu können, entfernen Sie zuerst den Soziussitz mit dem Schlüssel (siehe **Abbildung 1**).
- Lösen Sie die Schraube, die in **Abbildung 2** markiert ist und entfernen Sie den Fahrersitz.
- Entfernen Sie die Kabelbinder, die in **Abbildung 3** gekennzeichnet sind, und die Ummantelung der Kabel auseinanderwickeln, um Zugang zum Steckverbinder zu ermöglichen.
- Trennen Sie die Verbindung für die Kennzeichenbeleuchtung, die in **Abbildung 4** markiert ist.
- Lösen Sie die Kabelhalterung, die in **Abbildung 5** gekennzeichnet ist.
- Entfernen Sie die Schraube, die in **Abbildung 6** markiert ist, dann entfernen Sie die Kabel und montieren Sie die Schraube wieder.
- Lösen Sie die Verkabelung wie in den **Abbildungen 7 und 8** abgebildet.
- Entfernen Sie die drei Schrauben, die in **Abbildung 9** markiert sind.
- Entfernen Sie die vier Schrauben, die in **Abbildung 10** gekennzeichnet sind und entfernen Sie die Haltegriffe.
- Entfernen Sie die zwei Schrauben, die in **Abbildung 11** gekennzeichnet sind und entfernen Sie das Staufach unter dem Sitz.
- Trennen Sie die vier Steckverbinder für die Blinker, die in **Abbildung 12** gekennzeichnet sind (bitte die Zusammensetzung der Verbinder entsprechend notieren / kennzeichnen).
- Entfernen Sie die zwei Schrauben, die in **Abbildung 13** markiert sind und entfernen Sie die Montagehalterung für die Blinker (bitte mit den Kabeln aufpassen).
- Entfernen Sie alle Schrauben, die in den **Abbildungen 14 bis 24** abgebildet sind und entfernen Sie vorsichtig die Heckverkleidungen und die untere Abdeckung.
- Die original Verkabelung für die Kennzeichenbeleuchtung am hinteren Hilfsrahmen entlang verlegen und in den Bereich unter dem Sitz einführen (neben den Steckverbindern für die Blinker, bitte beim Wiedereinbau der Verkleidungsteile und der unteren Abdeckung darauf achten, dass die Kabel nicht eingeklemmt/zu fest gezogen werden) und mit den Kabelbindern vom Kit (**Artikel 14**) in Position befestigen wie in den **Abbildungen 25 und 26** abgebildet.
- Entfernen Sie die vier Schrauben, die in den **Abbildungen 27 und 28** gekennzeichnet sind.
- Montieren Sie eine Gummitülle (**Artikel 12**) an der Halterung für den Kennzeichenhalter (**Artikel 19**) wie **unten** abgebildet (eine kleine Menge Spülmittel kann hierbei helfen).
- Die Montagehalterung für den Kennzeichenhalter (**Artikel 19**) in Position bringen (siehe Bild **oben**) und mit den Originalschrauben in Position befestigen wie in den **Abbildungen 29 und 30** abgebildet.
- Montieren Sie die original Heckverkleidungsteile und die untere Abdeckung wie ursprünglich wieder.

Wenn Sie die Originalblinker wiederverwenden

- Entfernen Sie die Abdeckung für die Blinker-Halterung wie in **Abbildung 31** abgebildet.
- Entfernen Sie die zwei Muttern und die Sicherungsplatte, die in **Abbildung 32** markiert sind und entfernen Sie die Blinker.
- Montieren Sie die Blinker am neuen Kennzeichenhalter (**Artikel 1**) und befestigen Sie sie wie in **Abbildung 33** abgebildet (Sie können auch die Abdeckung für die Blinker-Kabel benutzen (**Artikel 10**), um die Mutter und die Unterlegscheibe zu verstecken wie unten beschreiben).

Wenn Sie Miniblinker montieren

R&G

Unit 1, Shelley's Lane, East Worldham, Alton, Hampshire, GU34 3AQ

Tel: +44 (0)1420 89007 Fax: +44 (0)1420 87301 www.rg-racing.com Email: info@rg-racing.com



- Die R&G Miniblinker (R&G Artikel-Nr. RG370 = mit Glühbirne, RG371= LED oder RG372 = Aero LED) montieren Sie wie folgt:
- Die Blinker Ihrer Wahl in die großen Öffnungen im Kennzeichenhalter (Artikel 1) einsetzen und mit der Flanschmutter befestigen wie in Abbildung 34 abgebildet.
- Führen Sie die Verkabelung der Blinker durch die Mutter/Kabelabdeckung (**Artikel 10**) wie in den **Abbildungen unten** abgebildet (eine kleine Menge Spülmittel kann hierbei helfen) und positionieren Sie die Abdeckung auf der Mutter (diesen Schritt am zweiten Blinker wiederholen).
- Montieren Sie jeweils eine Länge Schrumpfschlauch (**Artikel 11**) an den Kabeln der zwei Blinker, so dass der Schrumpfschlauch über den Stiel der Mutter/Kabel-Abdeckung passt und vorsichtig erwärmen, bis der Schrumpfschlauch schrumpft wie in den **Abbildungen unten** abgebildet.



- Führen Sie die Kabel der neuen R&G Kennzeichenbeleuchtung (**Artikel 9**) durch die mittlere Öffnung im neuen Kennzeichenhalter (**Artikel 1**) wie in den **Abbildungen 35** und **36** abgebildet.
- Mit den Unterlegscheiben und Muttern vom Kit befestigen wie in **Abbildung 35** abgebildet.
- Eine Länge Schrumpfschlauch (**Artikel 14**) an den Kabeln anbringen und vorsichtig passend erwärmen / schrumpfen.
- Die Abdeckung für die Kennzeichenbeleuchtung mit etwas Sekundenkleben in Position befestigen wie in **Abbildung 36** abgebildet.
- Montieren Sie eine Gummitülle für die Verkabelung (**Artikel 12**) an der Montagehalterung für den Kennzeichenhalter (**Artikel 1**) wie in **Abbildung 37** abgebildet (eine kleine Menge Spülmittel kann hierbei helfen).
- Eine M6 Unterlegscheibe (**Artikel 3**) an jeder M6 Schraube (**Artikel 2**) anbringen, dann die zwei Schrauben und Distanzhaltern in die Öffnungen einsetzen wie in den **Abbildungen 38, 39 und 40** abgebildet.
- Die zwei Distanzhalter mit Gewinde (**Artikel 5**) an den hervorstehenden Gewinden montieren und befestigen wie in **Abbildung 39** abgebildet.
- Einen Distanzhalter (**Artikel 6**) über die Öffnung platzieren und mit etwas Sekundenkleben in Position fixieren wie in **Abbildung 39** abgebildet.
- Das Kabel durch die Gummitülle führen wie in **Abbildung 40** abgebildet, und mit den Clips und Kabelbindern vom Kit (**Artikel 14 und 16**) ordentlich verstauen.
- Wenn Sie Miniblinker verwenden, die übrigen Öffnungen mit den zwei Dichtungstüllen (**Artikel 17**) füllen wie in **Abbildung 41** abgebildet.
- Führen Sie die Kabel durch die Gummitülle in der Halterung für den Kennzeichenhalter wie in **Abbildung 42** abgebildet (eine kleine Menge Spülmittel kann hierbei helfen).
- Die Kennzeichenhalter-Einheit in Position bringen und mit der M5 Schraube und Unterlegscheibe (**Artikel 7 und 8**) befestigen wie in **Abbildung 43** abgebildet.
- Die zwei M6 Muttern und Unterlegscheiben (**Artikel 3 und 4**) an den hervorstehenden Gewinden anbringen und befestigen wie in **Abbildung 44** abgebildet.

R&G

Unit 1, Shelley's Lane, East Worldham, Alton, Hampshire, GU34 3AQ

Tel: +44 (0)1420 89007 Fax: +44 (0)1420 87301 www.rg-racing.com Email: info@rg-racing.com



- Die Kennzeichenbeleuchtung am original Steckverbinder wie verbinden mit der mitgelieferten Verbindung (**Artikel13**).
- Wenn Sie die Originalblinker wiederverwenden, verbinden Sie sie mit dem Kabelbaum wie ursprünglich wieder.
- Wenn Sie die R&G Miniblinker verwenden, empfehlen wir, die original Verbinder an den Originalblinkern abzuschneiden (ca. 50 mm Kabel dranlassen). Benutzen Sie die Kabelverbindungen vom Kit (**Artikel 15**), um sie mit dem original Kabelbaum zu verbinden wie unten abgebildet:



- Es empfiehlt sich nun, die Funktion der Kennzeichenbeleuchtung und Blinker zu überprüfen. Falls diese nicht funktionieren sollten, einfach die Verbindungen untereinander tauschen. Abhängig von Ihrer Wahl an Blinkern, benötigen Sie eventuell Widerstände, um die richtige Blinkgeschwindigkeit einzustellen.
- Montieren Sie beide Sitze wie ursprünglich wieder sowie das amtliche Kennzeichen (Bohrungen im Kennzeichen evtl. notwendig).
- **WICHTIG: WENN EIN GROSSES KENNZEICHEN ZU WEIT NACH UNTEN MONTIERT WIRD, BESTEHT BEI SCHWERER LAST ODER DURCH GROSSE BODENWELLEN EIN GERINGES RISIKO, DASS DAS KENNZEICHEN AN DAS HINTERRAD STOSSEN KANN. ES LIEGT IN IHRER VERANTWORTUNG DIES ZU ÜBERPRÜFEN UND, WENN NOTWENDIG, ZU VORBEUGENDE MASSNAHMEN ZU ERGREIFEN. DIE NICHTBEACHTUNG DIESER SICHERHEITSHINWEIS KANN ZU SCHWEREN VERLETZUNGEN FÜHREN.**
- Entsprechend der gesetzlichen Vorschriften, den mitgelieferten Rückstrahler (**Artikel 18**) an die dafür vorgesehene Stelle anbringen.
- Überprüfen Sie die Funktion der kompletten Beleuchtung nochmal vor Gebrauch des Fahrzeuges.

AUSGABE 1 24/04/2020 (NSY)

R&G

Unit 1, Shelley's Lane, East Worldham, Alton, Hampshire, GU34 3AQ

Tel: +44 (0)1420 89007 Fax: +44 (0)1420 87301 www.rg-racing.com Email: info@rg-racing.com