



LP0247

**FITTING INSTRUCTIONS FOR LP0247BK LICENCE PLATE BRACKET
KAWASAKI H2 SX 2018 (FOR USE WITH STANDARD AND R&G MINI
INDICATORS (8mm))**

Page | 1



**THIS KIT CONTAINS THE ITEMS PICTURED AND LABELLED BELOW.
DO NOT PROCEED UNTIL YOU ARE SURE ALL PARTS ARE PRESENT.**

Please note that the way the kit is packed does not necessarily represent the way of mounting to the bike

THE PARTS SHOWN MAY BE REPRESENTATIVE ONLY (FOR CLARITY OF INSTRUCTIONS ONLY)

Digital copies of these instructions are available to download from www.rg-racing.com

GENERAL TORQUE SETTINGS

M4 BOLT = 8Nm
M5 BOLT = 12Nm
M6 BOLT = 15Nm
M8 BOLT = 20Nm
M10 BOLT = 40Nm

Please note that in cases where kits are packed with rubber washers holding the components onto the bolt – *the rubber washers should be thrown away!*

TOOLS REQUIRED

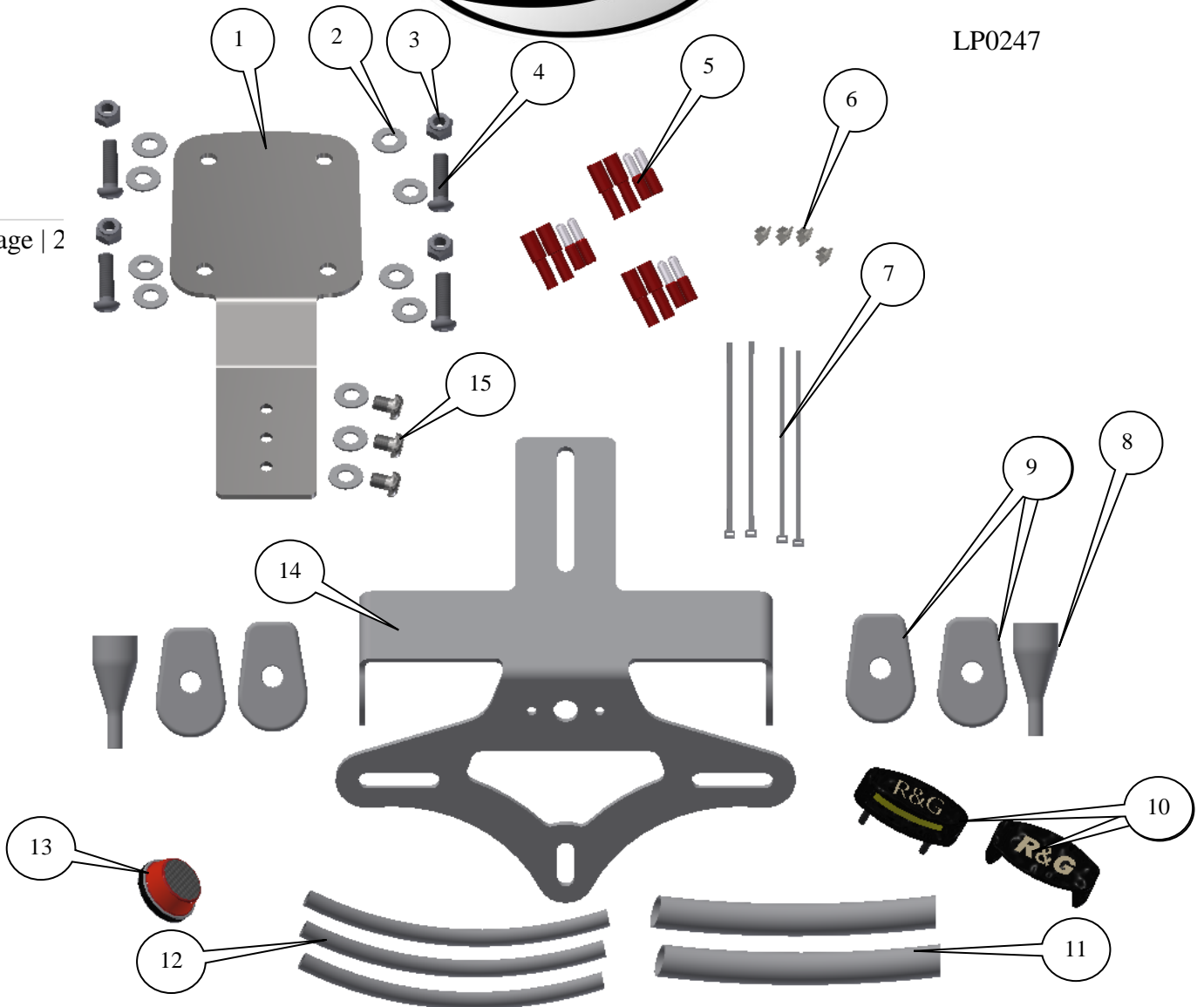
- Set of metric Allen keys to include 3, 4 and 5mm A/F sizes.
- Socket set to include 6, 10 and 12mm A/F socket and wrench or spanners.
 - Phillips driver.
 - Electrical pliers/crimps.
 - Small amount of super glue.

R&G Racing
Unit 1, Shelley's Lane, East Worldham, Alton, Hampshire, GU34 3AQ
Tel: +44 (0)1420 89007 Fax: +44 (0)1420 87301 www.rg-racing.com Email: info@rg-racing.com



LP0247

Page | 2



LEGEND

- ITEM 1 = LICENCE PLATE MOUNTING BRACKET (TB0247 PART 1) (x1).
- ITEM 2 = M6 WASHER (x11).
- ITEM 3 = M6 NYLOC NUTS (x4).
- ITEM 4 = M6 x 20mm LONG BUTTON HEAD BOLTS (x4).
- ITEM 5 = LICENCE PLATE ILLUMINATOR/INDICATOR CONNECTORS (CON0004) (x3).
- ITEM 6 = CABLE CLIPS (x4).
- ITEM 7 = CABLE TIES (x4).
- ITEM 8 = SILICON INDICATOR NUT COVERS (IWC0002) (x2).
- ITEM 9 = MINI INDICATOR ADAPTORS (I0039) (x4).
- ITEM 10 = LICENCE PLATE ILLUMINATOR ASSEMBLY (LA0002) (x1).
- ITEM 11 = 150mm LENGTH OF LARGE HEAT SHRINK (x2).
- ITEM 12 = 230mm LENGTH OF SMALL HEAT SHRINK (x3).
- ITEM 13 = REFLECTOR (REFL 1) (x1).
- ITEM 14 = LICENCE PLATE BRACKET (TB0247 PART 2) (x1).
- ITEM 15 = M6 x 8mm LONG BUTTON HEAD BOLTS (x3).

R&G Racing

Unit 1, Shelley's Lane, East Worldham, Alton, Hampshire, GU34 3AQ

Tel: +44 (0)1420 89007 Fax: +44 (0)1420 87301 www.rg-racing.com Email: info@rg-racing.com



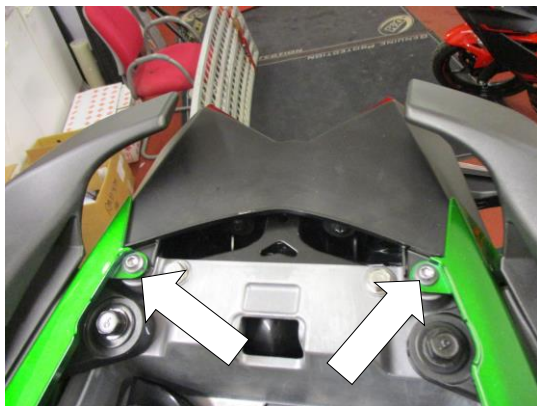
LP0247



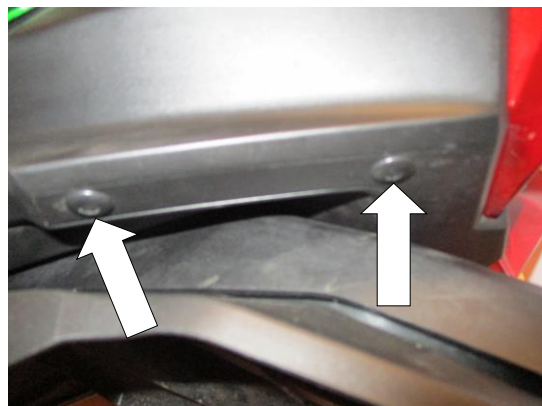
Picture 1



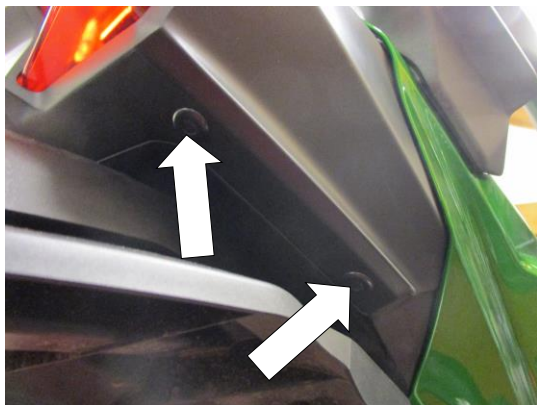
Picture 2



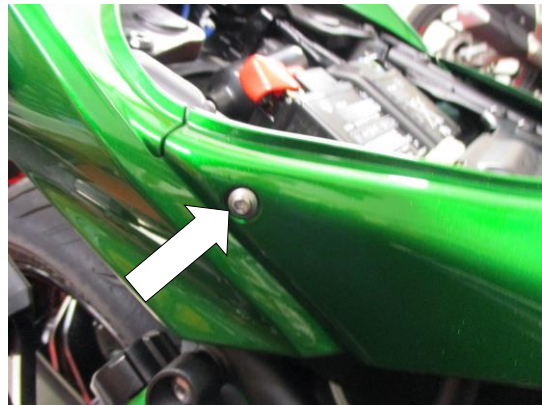
Picture 3



Picture 4



Picture 5

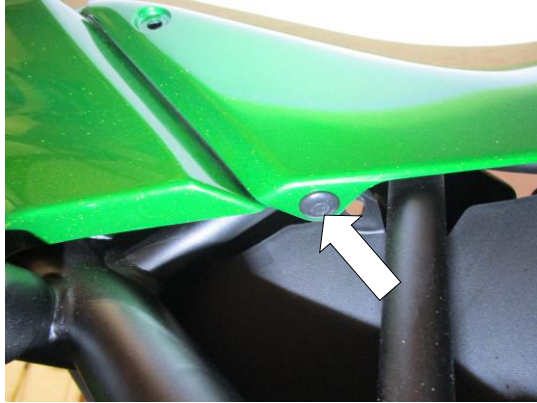


Picture 6



LP0247

Page | 4



Picture 7



Picture 8



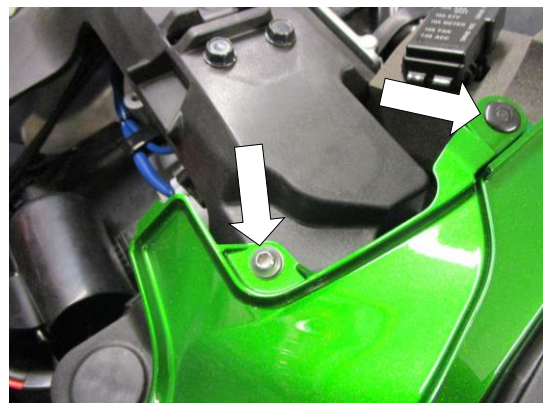
Picture 9



Picture 10



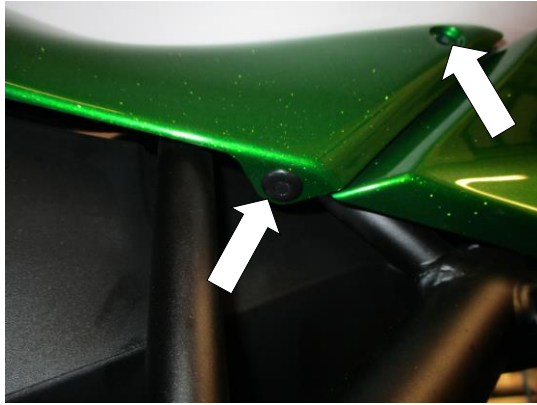
Picture 11



Picture 12



LP0247



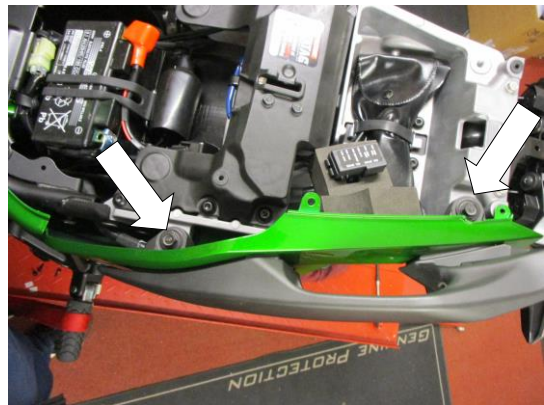
Picture 13



Picture 14



Picture 15



Picture 16



Picture 17



Picture 18



LP0247



Picture 19



Picture 20



Picture 21



Picture 22



Picture 23

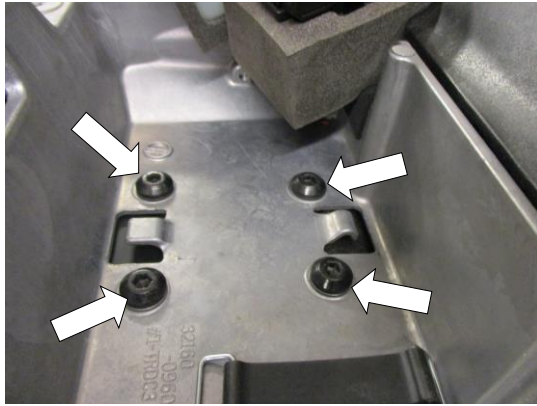


Picture 24

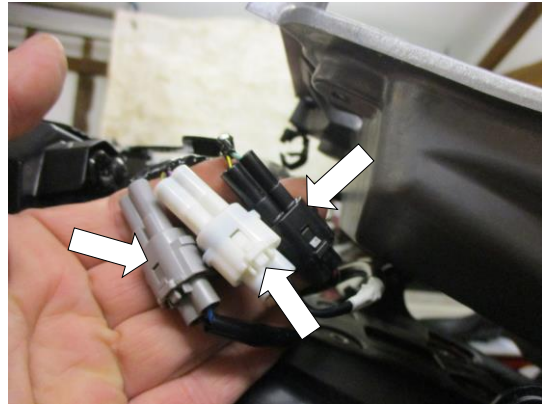


LP0247

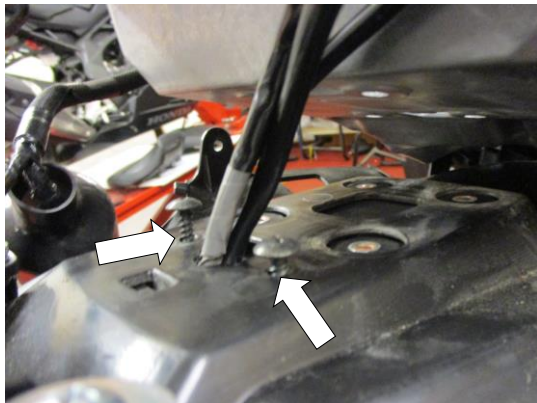
Page | 7



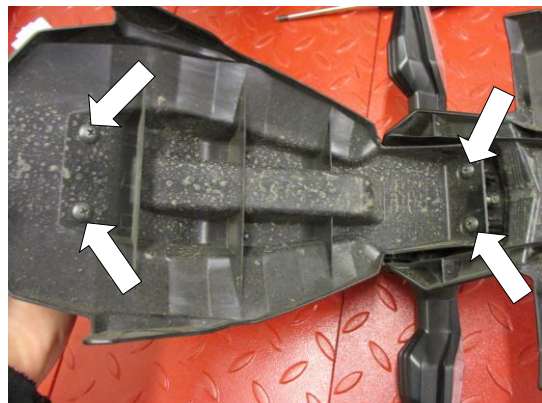
Picture 25



Picture 26



Picture 27



Picture 28



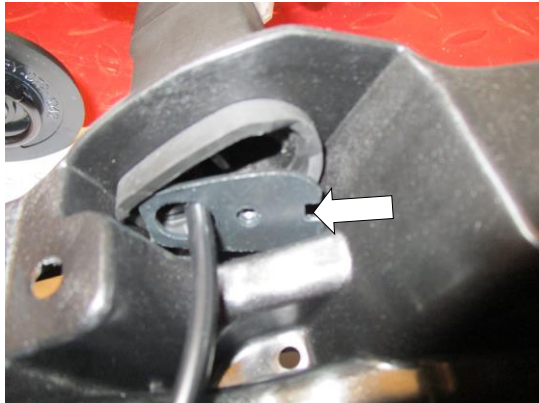
Picture 29



Picture 30



LP0247



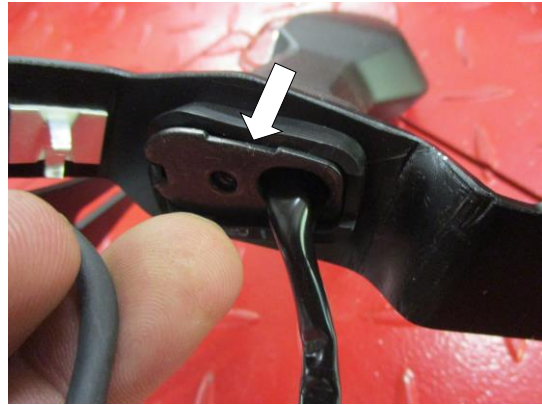
Picture 31



Picture 32



Picture 33



Picture 34



Picture 35



Picture 36

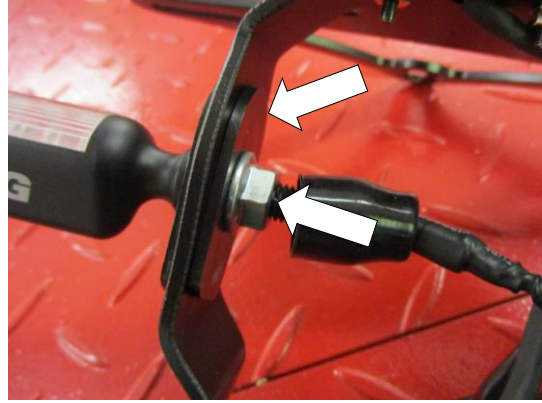


LP0247

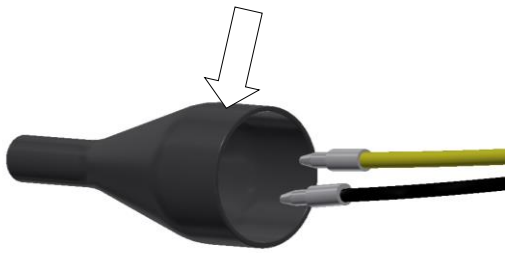
Page | 9



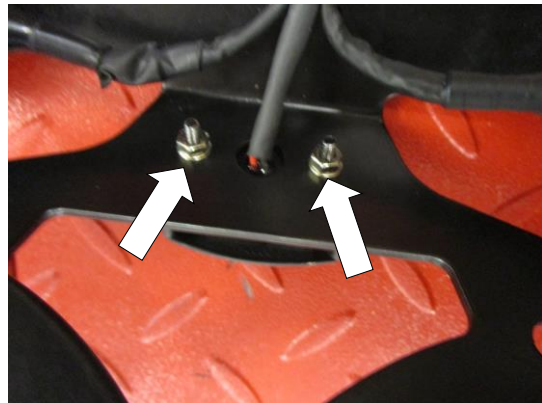
Picture 37



Picture 38



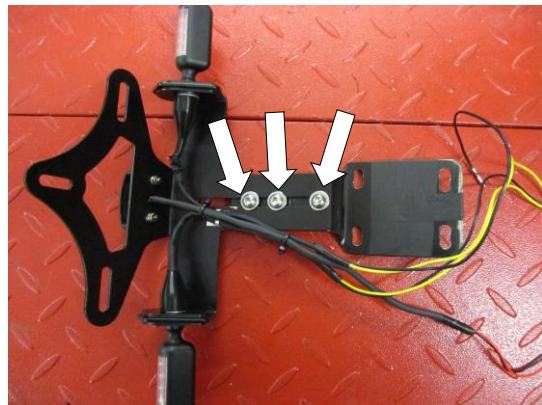
Picture 39



Picture 40



Picture 41



Picture 42



LP0247

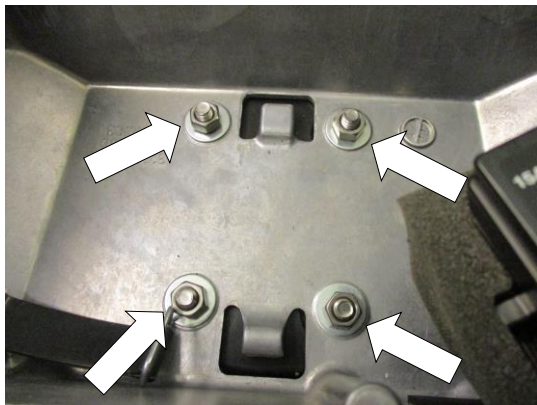
Page | 10



Picture 43



Picture 44



Picture 45



Picture 46

FITTING INSTRUCTIONS

- To fit the R&G tail tidy, first remove the pillion seat using the key as shown in picture 1.
- Remove the main rider seat as shown in picture 2.
- Remove the two bolts arrowed in picture 3.
- Remove the four push rivets arrowed in pictures 4 and 5 (please be aware all the fairing bolts have plastic washers which should be reused on assembly).
- Remove the bolt arrowed in picture 6.
- Remove the push rivet arrowed in picture 7.
- Remove the bolt arrowed in picture 8.
- Remove the push rivet arrowed in picture 9.
- Carefully ease the right-hand side seat infill panel away from the frame and remove the push rivet arrowed in picture 10.
- Carefully remove the infill panel as shown in picture 11.
- Remove the bolt arrowed in picture 12.
- Remove the push rivet and bolt arrowed in picture 13.

R&G Racing

Unit 1, Shelley's Lane, East Worldham, Alton, Hampshire, GU34 3AQ

Tel: +44 (0)1420 89007 Fax: +44 (0)1420 87301 www.rg-racing.com Email: info@rg-racing.com



LP0247

Page | 11

- Carefully ease the left-hand side seat infill panel away from the frame and remove the push rivet arrowed in picture 14.
- Carefully remove the infill panel as shown in picture 15.
- Remove the two hex headed bolts arrowed in picture 16 and remove the left-hand side grab rail.
- Remove the two hex headed bolts arrowed in picture 17 and remove the right-hand side grab rail.
- Remove the two push rivets arrowed in picture 18.
- Remove the two bolts arrowed in pictures 19 and 20.
- Carefully remove the two seat cowls as shown in pictures 21 and 22.
- Remove the two bolts arrowed in pictures 23 and 24.
- Remove the four bolts arrowed in picture 25 while supporting the original licence plate bracket from below.
- Slide the rubber plug socket cover along the wiring loom to give access to the indicator and licence plate illuminator as indicated in picture 26.
- Disconnect the three wiring plug sockets arrowed in picture 26.
- Gently lower the original licence plate bracket and remove the two screws arrowed in picture 27.

If reusing the original indicators

- Remove the four screws arrowed in picture 28.
- Remove the plastic wiring cover/splash guard to allow access to the indicators.
- Remove the indicator clamp screw arrowed in picture 29
- Remove the indicator clamp bracket as arrowed in picture 30.
- Remove the indicator spreader plate as arrowed in picture 31.
- Gently squeeze the indicator stem and remove the indicator as shown in picture 32
- Repeat the above steps to remove the opposite indicator.
- Fit the indicators into the new licence plate bracket (item 14) and secure as shown in pictures 33, 34, 35 and 36.

If using the mini indicators

- To fit the R&G Mini Indicators (R&G mini indicator product code RG371 for LED type or RG372 for Aero Style led type).
- Position the two indicator adaptors (item 9 –I0039) onto the wiring of each indicator, ensuring the sides facing each other have the raised centre profile, before fitting the flanged nut supplied, as shown in pictures 37 and 38.
- Feed the indicator wiring through the nut/wire cover (item 8) as shown in pictures 39 and 41 (it helps if a small amount of liquid detergent is used) and position the nut cover over the nut.
- Fit one length of smaller heat-shrink (item 12) to the wires of each indicator so it goes over the tail of the nut/wire covers.
- Fit the R&G licence plate illuminator (item 10) as shown in pictures 40 and 41, please note you will have to fit the light shroud and use a small amount of adhesive to hold it in position. Fit one length of the smaller heat-shrink (item 12) to the wire.
- To fit R&G licence plate illuminator (item 10), the OEM licence plate illuminator wiring loom will need to be 'cut and shut' In order to re-use the connector to connect to the wiring loom. This is done by cutting the connectors off the OEM licence plate illuminator connector (minimum of 50mm away from the connector), peel the end of each wire and

R&G Racing

Unit 1, Shelley's Lane, East Worldham, Alton, Hampshire, GU34 3AQ

Tel: +44 (0)1420 89007 Fax: +44 (0)1420 87301 www.rg-racing.com Email: info@rg-racing.com



LP0247

Page | 12

fit one female bullet connector (item 5) to each exposed wire. Connect the female bullet connectors just fitted to the male bullet connectors on the R&G licence plate illuminator.

- Fit the licence plate mounting bracket (item 1) to the licence plate bracket (item 14) using the M6x8mm long button head bolts with washers (items 2 and 15) as shown in picture 42 (please leave the bolts loose at this stage).
- Tidy the wiring to the licence plate bracket using the supplied clips and cable ties (items 6 and 7) as shown in picture 42.
- Offer the new licence plate bracket into position while feeding the wiring through the hole in the under-tray as shown in picture 43.
- Fit the four button head bolts with washers (items 2 and 4) through the four holes in the new licence plate mounting bracket (item 1) as shown in picture 44.
- Secure using the four nuts with washers (items 2 and 3) as shown in picture 45, please ensure the wires are not crushed.
- **When using led mini indicators**, the OEM indicator wiring will need to be “cut and shut” in order to re-use the original connectors to connect the R&G Mini Indicators to the wiring loom. This is done by cutting the connectors off the original indicators (approximately 50mm from the plug socket nearest the indicator, this means the original resistor remains in the loom as arrowed below), before fitting the female bullet connectors (item 5) to the exposed wiring and connecting to the R&G indicators. It is a good idea to test the indicators and licence plate illuminator at this stage, plug all sockets into the loom to check at this stage (if illumination fails, swap the bullet connections around).



- Refit all panels as original.
- Adjust the new licence plate bracket to suit using the three bolts from the underside (if using luggage care must be taken to ensure the luggage will not damage indicators when being removed).
- Refit the seats as original and licence plate (it may require drilling).
- **IMPORTANT: IF FITTING A FULL-SIZE LICENCE PLATE AND PLACING IT FAR DOWN ON THE LICENCE PLATE HANGER, THERE IS A SMALL CHANCE OF THE LICENCE PLATE HITTING THE BACK WHEEL UNDER HEAVY LOAD AND OVER LARGE BUMPS IN THE ROAD. IT IS YOUR RESPONSIBILITY TO CHECK FOR THIS POSSIBILITY AND TAKE AVOIDING ACTION. FAILURE TO CHECK THIS COULD RESULT IN SERIOUS INJURY.**
- Depending on local laws, attach enclosed reflector (item 13) in an appropriate location.
- Test the licence plate illuminator, indicators and all lights before riding.

R&G Racing

Unit 1, Shelley's Lane, East Worldham, Alton, Hampshire, GU34 3AQ

Tel: +44 (0)1420 89007 Fax: +44 (0)1420 87301 www.rg-racing.com Email: info@rg-racing.com



LP0247

ISSUE 1 25/06/2018 (NSY)

Page | 13

CONSUMER NOTICE

The catalogue description and any exhibition of samples are only broad indications of the Products and R&G may make design changes which do not diminish their performance or visual appeal and supplying them in such state shall conform to the order. The Buyer acknowledges no representation or warranty (other than as to title) has been given or will apply to the Products other than those in R&G's order or confirmation and the Buyer confirms it has chosen the Products as being of merchantable quality and suitable for its particular purposes. Where R&G fits the Products or undertakes other services it shall exercise reasonable skill and care and rectify any fault free of charge unless the workmanship has been disturbed. The Buyer is responsible for ensuring that the warranty on the motorcycle is not affected by the fitting of the Products. On return of any defective Products R&G shall at its option either supply a replacement or refund the purchase money but shall not be liable if the Products have been modified or used or maintained otherwise than in accordance with R&G's or manufacturer's instructions and good engineering practice or if the defect arises from accident or neglect. Other than identified above and subject to R&G not limiting its liability for causing death and personal injury, it shall not be liable for indirect or consequential loss and otherwise its liability shall be limited to the amounts paid by the Buyer for the Products or the fitting or service concerned. These terms do not affect the Buyer's statutory rights.

R&G RACING RETURNS POLICY (NON-FAULTY GOODS)

Returns must be pre-authorized (if not pre-authorized the return will be rejected). Goods may only be returned direct to us if they were purchased direct from us (customer must prove if necessary). Otherwise to be returned to original vendor. Goods must be in re-sellable condition, in the opinion of R&G Racing. All returns are subject to a 25% restocking and handling fee (25% of the gross value exc. P&P – at the prevailing price at time of purchase). The customer must pay any and all carriage charges. No returns of discontinued products, unless within 14 days of purchase. This policy does not affect your statutory rights and does not refer to faulty goods.

R&G Racing

Unit 1, Shelley's Lane, East Worldham, Alton, Hampshire, GU34 3AQ

Tel: +44 (0)1420 89007 Fax: +44 (0)1420 87301 www.rg-racing.com Email: info@rg-racing.com



LP0247

**NOTICE DE MONTAGE LP0247BK SUPPORT DE PLAQUE
KAWASAKI H2 SX 2018 (POUR CLIGNOTANTS STANDARDS ET MINI
CLIGNOTANTS R&G (8mm))**

Page | 14



Le kit contient les articles exposés ci-dessous, vérifier que toutes les pièces soient présentes avant de procéder au montage.

La façon dont le kit est emballé ne correspond pas forcément à la façon de monter les pièces sur la moto.

LES PARTIES PRESENTEES PEUVENT ETRE UNIQUEMENT REPRESENTATIVES (POUR LA CLARTE DES INSTRUCTIONS UNIQUEMENT)

Notice disponible au téléchargement sur www.rg-racing.com

VALEURS DE SERRAGE

- M4 BOULON = 8Nm
- M5 BOULON = 12Nm
- M6 BOULON = 15Nm
- M8 BOULON = 20 Nm
- M10 BOULON = 40 Nm

Notez que si les kits sont emballés avec des rondelles en caoutchouc servant à tenir les composants, *ces rondelles doivent être jetées!*

OUTILS REQUIS

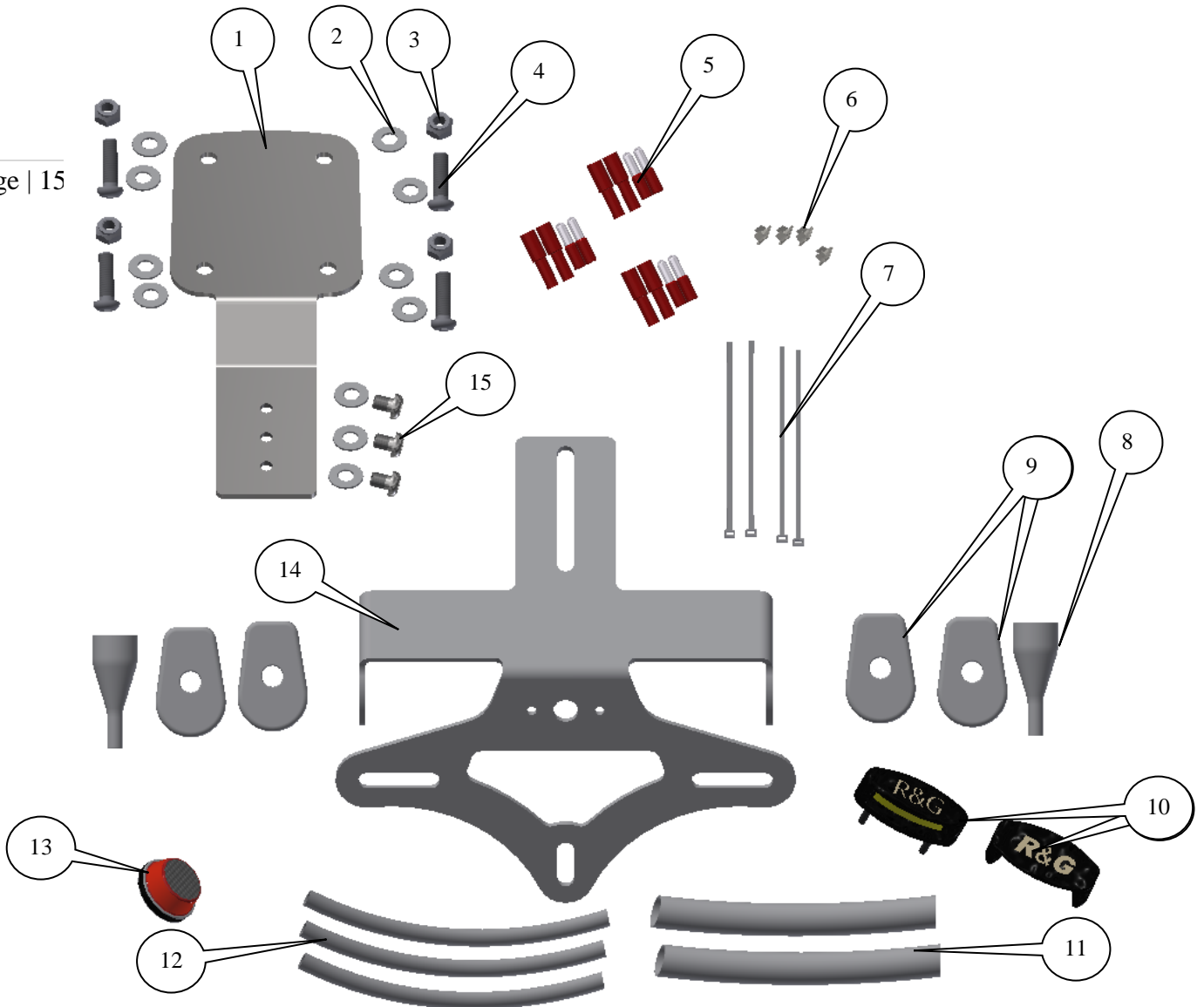
- Clés Allen 3, 4 et 5mm.
- Clé à cliquet + douilles 6, 10 et 12mm.
 - Tournevis cruciforme.
 - Pincés électriques.
 - Un peu de superglue.

R&G Racing
Unit 1, Shelley's Lane, East Worldham, Alton, Hampshire, GU34 3AQ
Tel: +44 (0)1420 89007 Fax: +44 (0)1420 87301 www.rg-racing.com Email: info@rg-racing.com



LP0247

Page | 15



LÉGENDE

- ARTICLE 1 = SUPPORT DE PLAQUE D'IMMATRICULATION (TB0247 PARTIE 1) (x1).
ARTICLE 2 = M6 RONDELLE (x11).
ARTICLE 3 = M6 ÉCROUS (x4).
ARTICLE 4 = M6 x 20mm BOULONS (x4).
ARTICLE 5 = CONNECTEURS DE FEU DE PLAQUE / CLIGNOTANTS (CON0004) (x3).
ARTICLE 6 = CLIPS CÂBLE (x4).
ARTICLE 7 = COLLIERS DE SERRAGE (x4).
ARTICLE 8 = CACHE ÉCROU DE CLIGNOTANT EN SILICONE (IWC0002) (x2).
ARTICLE 9 = ADAPTATEURS DE MINI CLIGNOTANTS (I0039) (x4).
ARTICLE 10 = ASSEMBLAGE FEU DE PLAQUE (LA0002) (x1).
ARTICLE 11 = 150mm LONGUEUR DE MANCHON THERMO RÉTRACTABLE (x2).
ARTICLE 12 = 230mm LONGUEUR DE PETIT MANCHON THERMO RÉTRACTABLE (x3).
ARTICLE 13 = RÉFLECTEUR (REFL 1) (x1).

R&G Racing

Unit 1, Shelley's Lane, East Worldham, Alton, Hampshire, GU34 3AQ

Tel: +44 (0)1420 89007 Fax: +44 (0)1420 87301 www.rg-racing.com Email: info@rg-racing.com



LP0247

ARTICLE 14 = SUPPORT DE PLAQUE (TB0247 PART 2) (x1).

ARTICLE 15 = M6 x 8mm BOULONS (x3).

Page | 16

NOTICE DE MONTAGE

- Pour monter le support de plaque R&G, commencez par enlever le siège passage à l'aide de la clé, voir photo 1.
- Enlever le siège principal, voir photo 2.
- Enlever les 2 boulons, voir photo 3.
- Enlever les 4 rivets indiqués sur les photos 4 et 5 (attention tous les boulons possèdent une rondelle qui doit être réutilisée dans l'assemblage).
- Enlever le boulon indiqué sur la photo 6.
- Enlever le rivet indiqué sur la photo 7.
- Enlever le boulon indiqué sur la photo 8.
- Enlever le rivet indiqué sur la photo 9.
- Enlever délicatement le panneau latéral de siège côté droit de son support cadre puis enlever le rivet indiqué sur la photo 10.
- Enlever délicatement le panneau interne, voir photo 11.
- Enlever le boulon indiqué sur la photo 12.
- Enlever le rivet et le boulon indiqués sur la photo 13.
- Enlever délicatement le panneau latéral de siège côté gauche de son support cadre puis enlever le rivet indiqué sur la photo 14.
- Enlever délicatement le panneau interne, voir photo 15.
- Enlever les 2 boulons indiqués sur la photo 16 puis enlever la barre d'attache du côté gauche.
- Enlever les 2 boulons indiqués sur la photo 17 puis enlever la barre d'attache du côté droit.
- Enlever les 2 rivets indiqués sur la photo 18.
- Enlever les 2 boulons indiqués sur les photos 19 et 20.
- Enlever délicatement les 2 capots de siège, voir photos 21 et 22.
- Enlever les 2 boulons indiqués sur les photos 23 et 24.
- Enlever les 4 boulons indiqués sur la photo 25 tout en supportant le support de plaque d'origine par dessous.
- Glisser le cache prise en caoutchouc sur le faisceau de câbles pour accéder au clignotant et feu de plaque, voir photo 26.
- Déconnecter les 3 prises de câbles, voir photo 26.
- Abaisser le support de plaque d'origine puis enlever les 2 vis indiquées sur la photo 27.

Si vous réutilisez les clignotants d'origine

- Enlever les 4 vis, voir photo 28.
- Enlever le cache fil en plastique / protection contre les projections, pour accéder aux clignotants.
- Enlever la vis de clip du clignotant, voir photo 29
- Enlever le support de clip du clignotant, voir photo 30.
- Enlever la plaque d'écartement du clignotant, voir photo 31.
- Tordez légèrement la tige de clignotant puis enlever le clignotant, voir photo 32
- Répéter les étapes supérieures pour enlever le clignotant opposé.

R&G Racing

Unit 1, Shelley's Lane, East Worldham, Alton, Hampshire, GU34 3AQ

Tel: +44 (0)1420 89007 Fax: +44 (0)1420 87301 www.rg-racing.com Email: info@rg-racing.com



LP0247

- Monter les clignotants sur le nouveau support de plaque (article 14) puis serrer, voir photos 33, 34, 35 et 36.

Si vous installez les mini clignotants

Page | 17

- Pour monter les mini clignotants R&G (mini clignotant R&G code produit RG371 pour type LED ou RG372 pour type LED latérale).
- Positionner les 2 adaptateurs de clignotants (article 9 –I0039) sur le fil de chaque clignotant, en veillant à ce que les côtés qui se font face aient le profil central relevé, avant d’insérer un écrou fourni, voir photos 37 et 38.
- Passer le fil de clignotant à travers le cache écrou/fil (article 8), voir photos 39 et 41 (utiliser un peu de détergent facilitera cette opération) puis positionner le cache écrou sur l’écrou.
- Appliquer une longueur de petit manchon thermo rétractable (article 12) sur les fils de chaque clignotant de façon à ce qu’il se place sur le support des caches écrou/fil.
- Monter le feu de plaque R&G (article 10), voir photos 40 et 41, notez que vous devrez monter le linceul de feu et utiliser un peu d’adhésif pour le maintenir en position. Appliquer une longueur de petit manchon thermo rétractable (article 12) sur le fil.
- Pour monter le feu de plaque R&G (article 10), le faisceau de câble du feu de plaque d’origine devra être “coupé et fermé” afin de réutiliser le connecteur pour connecter le faisceau de câble. Cela s’effectue en coupant les connecteurs à minimum 50mm des connecteurs de feu de plaque d’origine, décortiquer l’extrémité de chaque fil puis monter un connecteur femelle (article 5) sur chaque extrémité de fil. Connecter les connecteurs femelles tout juste montés sur les connecteurs mâles du feu de plaque R&G.
- Monter le support de fixation de plaque (article 1) sur le support de plaque (article 14) en utilisant les boulons M6x8mm munis de rondelles (articles 2 and 15), voir photo 42. (ne pas serrer les boulons pour le moment).
- Serrer le fil sur le support de plaque en utilisant les clips fournis et colliers de serrage (articles 6 et 7), voir photo 42.
- Monter le nouveau support de plaque en position tout en passant le fil dans le trou du sous plateau, voir photo 43.
- Insérer les 4 boulons avec rondelles (articles 2 and 4) dans les 4 trous du nouveau support de plaque (article 1), voir photo 44.
- Fixer à l’aide des 4 écrous et rondelles (articles 2 and 3), voir photo 45, veiller à ce que les fils ne soient pas pincés.
- Si vous utilisez les mini clignotants à LED, le fil de clignotant d’origine devra être “coupé puis fermé, pour réutiliser les connecteurs d’origine pour connecter les mini clignotants R&G sur le faisceau de câbles. Cela s’effectue en coupant les connecteurs des clignotants d’origine (à environ 50mm de la prise la plus proche du clignotant, cela signifie que la résistance d’origine reste dans le faisceau, voir ci-dessous), avant de monter les connecteurs femelle (article 5) sur l’extrémité du fil puis connecter les clignotants R&G. Il est judicieux de vérifier le fonctionnement des clignotants et du feu de plaque à ce stade, en branchant toutes les prises dans le faisceau (si l’éclairage échoue, tourner les connecteurs).

R&G Racing

Unit 1, Shelley’s Lane, East Worldham, Alton, Hampshire, GU34 3AQ

Tel: +44 (0)1420 89007 Fax: +44 (0)1420 87301 www.rg-racing.com Email: info@rg-racing.com



LP0247

Page | 18



- Remonter tous les carénages comme à l'origine.
- Ajuster le nouveau support de plaque en utilisant les 3 boulons par le dessous (si vous utilisez un bagage, attention à ce qu'il n'endommage pas les clignotants lorsque vous l'enlevez).
- Remonter les sièges comme à l'origine et la plaque d'immatriculation (cela nécessite peut-être un perçage).
- **IMPORTANT : Si vous installez une grosse plaque, il y a un risque que la plaque entre en contact avec la roue arrière en cas de choc sur la route (bosse, grosse charge etc..). Il est de votre responsabilité de vérifier que cela ne puisse pas se produire. Ne pas effectuer ces vérifications peut entraîner des dommages ainsi que des blessures graves pour le pilote.**
- Selon les lois locales, attacher le réflecteur rouge (article 13) à l'endroit approprié.
- **Tester le feu de plaque, les clignotants, ainsi que l'ensemble des feux avant de prendre la route.**

ISSUE 1 25/06/2018 (NSY)



LP0247

CONSUMER NOTICE

The catalogue description and any exhibition of samples are only broad indications of the Products and R&G may make design changes which do not diminish their performance or visual appeal and supplying them in such state shall conform to the order. The Buyer acknowledges no representation or warranty (other than as to title) has been given or will apply to the Products other than those in R&G's order or confirmation and the Buyer confirms it has chosen the Products as being of merchantable quality and suitable for its particular purposes. Where R&G fits the Products or undertakes other services it shall exercise reasonable skill and care and rectify any fault free of charge unless the workmanship has been disturbed. The Buyer is responsible for ensuring that the warranty on the motorcycle is not affected by the fitting of the Products. On return of any defective Products R&G shall at its option either supply a replacement or refund the purchase money but shall not be liable if the Products have been modified or used or maintained otherwise than in accordance with R&G's or manufacturer's instructions and good engineering practice or if the defect arises from accident or neglect. Other than identified above and subject to R&G not limiting its liability for causing death and personal injury, it shall not be liable for indirect or consequential loss and otherwise its liability shall be limited to the amounts paid by the Buyer for the Products or the fitting or service concerned. These terms do not affect the Buyer's statutory rights.

R&G RACING RETURNS POLICY (NON-FAULTY GOODS)

Returns must be pre-authorized (if not pre-authorized the return will be rejected). Goods may only be returned direct to us if they were purchased direct from us (customer must prove if necessary). Otherwise to be returned to original vendor. Goods must be in re-sellable condition, in the opinion of R&G Racing. All returns are subject to a 25% restocking and handling fee (25% of the gross value exc. P&P – at the prevailing price at time of purchase). The customer must pay any and all carriage charges. No returns of discontinued products, unless within 14 days of purchase. This policy does not affect your statutory rights and does not refer to faulty goods.

R&G Racing

Unit 1, Shelley's Lane, East Worldham, Alton, Hampshire, GU34 3AQ

Tel: +44 (0)1420 89007 Fax: +44 (0)1420 87301 www.rg-racing.com Email: info@rg-racing.com



LP0247

**MONTAGEANLEITUNG FÜR LP0247BK KENNZEICHENHALTER
KAWASAKI H2 SX 2018 (VERWENDUNG MIT STANDARDBLINKER UND
R&G MINIBLINKER (8mm))**

Page | 20



**ALLE GELIEFERTEN TEILE SIND UNTEN ABGEBILDET UND
GEKENNZEICHNET. BEVOR SIE MIT DER MONTAGE BEGINNEN,
ÜBERPRÜFEN SIE SORGFÄLTIG, DASS ALLE TEILE VORHANDEN SIND.**

Die Verpackung der Teile stellt nicht die Reihenfolge der Montage dar.

DIE UNTEN ABGEBILDETEN TEILE DIENEN LEDIGLICH ZUR ERKLÄRUNG

**Eine digitale Version dieser Montageanleitung kann auf folgender Seite heruntergeladen werden:
www.rg-racing.com**

ANZUGSDREHMOMENTE:

M4 SCHRAUBE = 8 NM
M5 SCHRAUBE = 12NM
M6 SCHRAUBE = 15NM
M8 SCHRAUBE = 20NM
M10 SCHRAUBE = 40NM

Hinweis für Kits mit Plastikunterlegscheiben an den Schrauben – *Diese Plastikunterlegscheiben werden nicht für den Einbau benötigt!*

SIE BENÖTIGEN FOLGENDES WERKZEUG

- Satz Inbusschlüssel inkl. 3, 4 & 5mm Inbusschlüssel
- Steckschlüsselsatz inkl. 6, 10 und 12mm Steckschlüssel
 - Kreuzschlitzschraubendreher
 - Elektroniker Zange
 - etwas Sekundenkleber

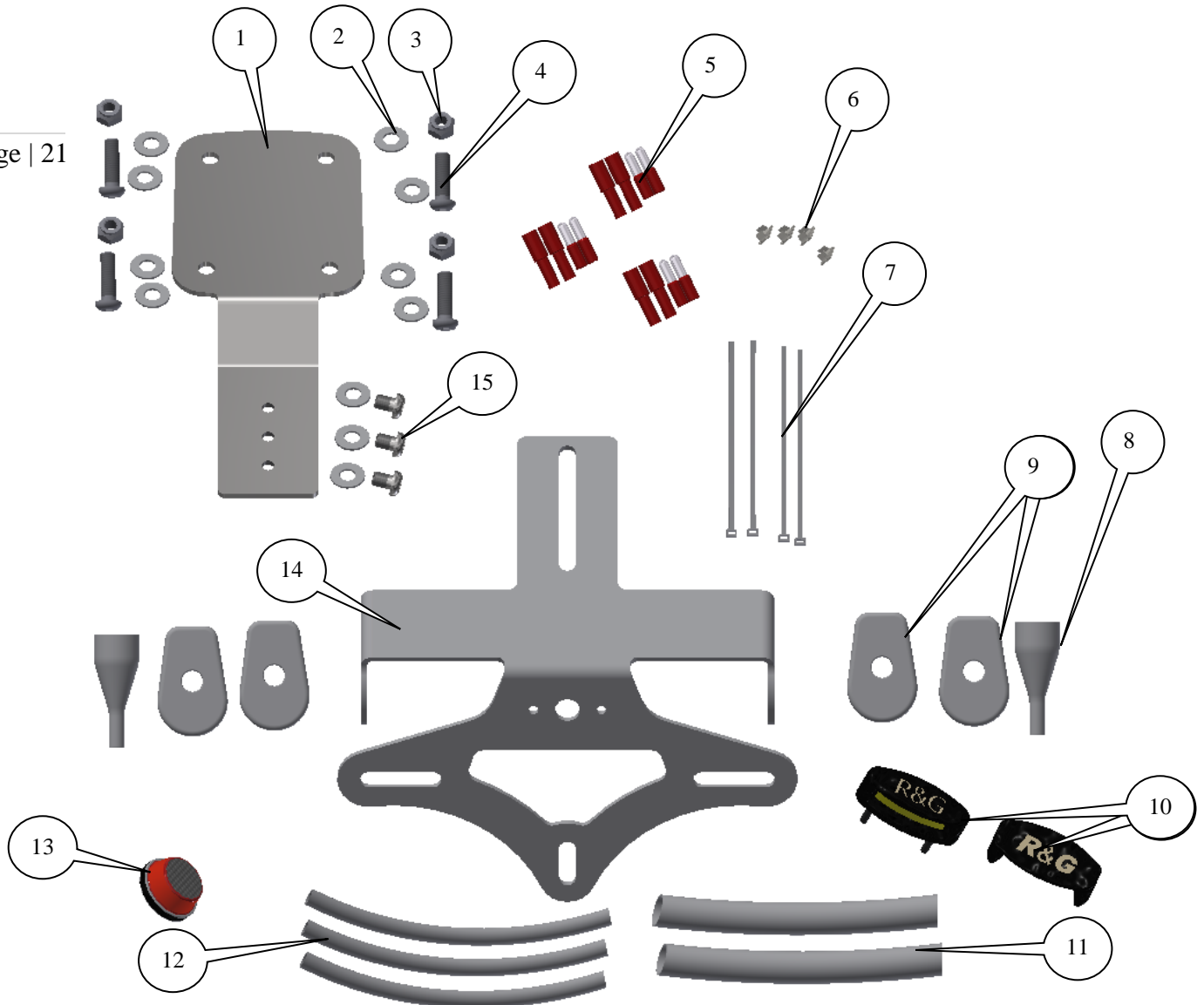
R&G Racing

Unit 1, Shelley's Lane, East Worldham, Alton, Hampshire, GU34 3AQ
Tel: +44 (0)1420 89007 Fax: +44 (0)1420 87301 www.rg-racing.com Email: info@rg-racing.com



LP0247

Page | 21



LIEFERUMFANG

- ARTIKEL 1 = KENNZEICHENHALTER HALTERUNG (TB0247 TEIL 1) (x1)
- ARTIKEL 2 = M6 UNTERLEGSCHIEBE (x11)
- ARTIKEL 3 = M6 SELBSTSICHERNDE MUTTER (x4)
- ARTIKEL 4 = M6 x 20mm INBUSSCHRAUBE (x4)
- ARTIKEL 5 = VERBINDUNG FÜR KENNZEICHENBELEUCHTUNG/BLINKER (CON0004) (x3)
- ARTIKEL 6 = KABELCLIP (x4)
- ARTIKEL 7 = KABELBINDER (x4)
- ARTIKEL 8 = ABDECKUNGEN FÜR DIE MUTTER (BLINKER) AUS SILIKON (IWC0002) (x2)
- ARTIKEL 9 = MINIBLINKER ADAPTER (I0039) (x4)
- ARTIKEL 10 = KENNZEICHENBELEUCHTUNG (LA0002) (x1)
- ARTIKEL 11 = 150mm SCHRUMPFSCHLAUCH GROSS (x2)
- ARTIKEL 12 = 230mm SCHRUMPFSCHLAUCH KLEIN (x3)

R&G Racing

Unit 1, Shelley's Lane, East Worldham, Alton, Hampshire, GU34 3AQ

Tel: +44 (0)1420 89007 Fax: +44 (0)1420 87301 www.rg-racing.com Email: info@rg-racing.com



LP0247

ARTIKEL 13 = RÜCKSTRAHLER (REFL 1) (x1)
ARTIKEL 14 = KENNZEICHENHALTER (TB0247 TEIL 2) (x1)
ARTIKEL 15 = M6 x 8mm INBUSSCHRAUBE (x3)

Page | 22

MONTAGEANLEITUNG

- Um den R&G Kennzeichenhalter montieren zu können, entfernen Sie zuerst den Soziussitz. Verwenden Sie hierfür den Schlüssel – siehe Abbildung 1.
- Entfernen Sie den Fahrersitz wie in Abbildung 2 abgebildet.
- Entfernen Sie die zwei Schrauben, die in Abbildung 3 gekennzeichnet sind.
- Entfernen Sie die vier Plastiknieten, die in den Abbildungen 4 und 5 markiert sind (Hinweis: alle Verkleidungsschrauben haben Unterlegscheiben, die bei der Montage wiederverwendet werden sollen).
- Entfernen Sie die Plastikniete, die in Abbildung 7 gekennzeichnet ist.
- Entfernen Sie die Schraube, die in Abbildung 8 markiert ist.
- Entfernen Sie die Plastikniete, die in Abbildung 9 gekennzeichnet ist.
- Entfernen Sie das rechte Verkleidungsteil für den Sitz vom Rahmen und entfernen Sie die Plastikniete, die in Abbildung 10 gekennzeichnet ist.
- Entfernen Sie das Verkleidungsteil, das in Abbildung 11 abgebildet ist.
- Entfernen Sie die Schraube, die in Abbildung 12 gekennzeichnet ist.
- Entfernen Sie die Plastikniete und die Schraube, die in Abbildung 13 markiert sind.
- Entfernen Sie das linke Verkleidungsteil für den Sitz vom Rahmen und entfernen Sie die Plastikniete, die in Abbildung 14 gekennzeichnet ist.
- Entfernen Sie das Verkleidungsteil, das in Abbildung 15 abgebildet ist.
- Entfernen Sie zwei Sechskantschrauben, die in Abbildung 16 gekennzeichnet sind und entfernen Sie den linken Haltegriff.
- Entfernen Sie zwei Sechskantschrauben, die in Abbildung 17 gekennzeichnet sind und entfernen Sie den rechten Haltegriff.
- Entfernen Sie die zwei Plastiknieten, die in Abbildung 18 markiert sind.
- Entfernen Sie die zwei Schrauben, die in den Abbildungen 19 und 20 markiert sind.
- Entfernen Sie die zwei Heckverkleidungen (siehe Abbildungen 21 und 22).
- Entfernen Sie zwei Schrauben, die in den Abbildungen 23 und 24 markiert sind.
- Entfernen Sie die vier Schrauben, die in Abbildung 25 markiert sind – den original Kennzeichenhalter dabei von unten stützen.
- Schieben Sie die Abdeckung für die Steckverbinder aus Gummi am Kabelbaum entlang, um Zugang zu den Blinkern und der Kennzeichenbeleuchtung zu ermöglichen– siehe Abbildung 26.
- Trennen Sie die drei Steckverbinder, die in Abbildung 26 mit Pfeilen gekennzeichnet sind.
- Den original Kennzeichenhalter vorsichtig herabsetzen und die zwei Schrauben entfernen, die in Abbildung 27 gekennzeichnet sind.

Wenn Sie die original Blinker verwenden

- Entfernen Sie die vier Schrauben, die in Abbildung 28 gekennzeichnet sind.
- Entfernen Sie die Plastikabdeckung für die Kabel/ den Spritzschutz, um Zugang zu den Blinkern zu ermöglichen.
- Entfernen Sie die Schraube für die Klemmhalterung für den Blinker – siehe Abbildung 29.
- Entfernen Sie die Klemmhalterung für den Blinker, die in Abbildung 30 gekennzeichnet ist.

R&G Racing

Unit 1, Shelley's Lane, East Worldham, Alton, Hampshire, GU34 3AQ

Tel: +44 (0)1420 89007 Fax: +44 (0)1420 87301 www.rg-racing.com Email: info@rg-racing.com



LP0247

Page | 23

- Entfernen Sie die Distanzplatte – siehe Abbildung 31.
- Vorsichtig den Stiel zusammendrücken und den Blinker entfernen wie in Abbildung 32 abgebildet.
- Diese Schritte wiederholen, um den zweiten Blinker zu entfernen.
- Montieren Sie die Blinker am neuen Kennzeichenhalter (Artikel 14) und wie in den Abbildungen 33, 34, 35 und 36 abgebildet befestigen.

Wenn Sie R&G Miniblinker verwenden:

- Die R&G Miniblinker (R&G Artikel-Nr. RG371 = LED oder RG372 = Aero LED) montieren Sie wie folgt:
- Positionieren Sie die zwei Blinker-Adapter (Artikel 9 –I0039) an den Kabeln der zwei Blinker. Bitte darauf achten, dass die Flächen mit erhöhter Profilmittigkeit sich gegenüber liegen, bevor Sie die Bundmutter vom Kit montieren – siehe Abbildungen 37 und 38.
- Führen Sie Blinkerkabel durch die Mutter/Kabelabdeckung (Artikel 8) wie in den Abbildungen 39 und 41 abgebildet (etwas Spülmittel kann hierbei helfen) und die Abdeckung für die Mutter an der Mutter anbringen.
- Je eine Länge des kleineren Schrumpfschlauchs (Artikel 12) an den Kabeln für jeden Blinker anbringen, sodass das Ende der Mutter/Kabelabdeckungen auch bedeckt ist.
- Montieren Sie die R&G Kennzeichenbeleuchtung (Artikel 10) wie in den Abbildungen 40 und 41 abgebildet. Bitte beachten Sie, dass die Abdeckung für die Kennzeichenbeleuchtung mit etwas Sekundenkleber in Position befestigt werden muss. 1 x Schrumpfschlauch (Artikel 12) am Kabel anbringen.
- Um die R&G Kennzeichenbeleuchtung (Artikel 10) montieren zu können, muss die original Verkabelung für die Kennzeichenbeleuchtung abgetrennt und abisoliert werden, sodass der Steckverbinder verwendet werden kann. Den original Steckverbinder mit mindestens 50 mm Kabel (das Kabel noch mit dem Steckverbinder verbunden) abschneiden. Die Kabelenden abisolieren und die weiblichen Kabelverbinder (Artikel 5) an den offenen Enden der Kabel anbringen. Verbinden Sie die männlichen Kabelverbinder an der R&G Kennzeichenbeleuchtung mit den soeben montierten weiblichen Kabelverbindern.
- Die Halterung für den Kennzeichenhalter (Artikel 1) am Kennzeichenhalter (Artikel 14) montieren – verwenden Sie hierfür die M6x8mm Inbusschrauben mit Unterlegscheiben (Artikel 2 und 15) wie in Abbildung 42 abgebildet (bitte die Schrauben zu diesem Zeitpunkt nicht festdrehen).
- Verwenden Sie die mitgelieferten Clips und Kabelbinder (Artikel 6 und 7), um die Kabel für den Kennzeichenhalter ordentlich zu verstauen – siehe Abbildung 42.
- Den neuen Kennzeichenhalter in Position bringen und die Kabel dabei durch die Öffnung in der unteren Abdeckung führen –siehe Abbildung 43.
- Montieren Sie die vier Inbusschrauben mit Unterlegscheiben (Artikel 2 und 4) an den vier Öffnungen im neuen Kennzeichenhalter (Artikel 1) wie in Abbildung 44 abgebildet.
- Mit den vier Muttern und Unterlegscheiben (Artikel 2 und 3) befestigen wie in Abbildung 45 abgebildet – bitte darauf achten, Sie, dass die Kabel nicht eingeklemmt sind.
- Wenn Sie LED Miniblinker verwenden, muss die original Verkabelung abgetrennt und abisoliert werden, um die original Verbindungen wieder zu verwenden und die R&G Miniblinker am Kabelbaum anzuschließen. Die original Steckverbinder (ca. 50 mm vom Steckverbinder ganz in der Nähe der Blinker, sodass der original Widerstand am Kabelstrang bleibt – wie unten mit Pfeilen gekennzeichnet) von der Originalblinkern abschneiden. Die

R&G Racing

Unit 1, Shelley's Lane, East Worldham, Alton, Hampshire, GU34 3AQ

Tel: +44 (0)1420 89007 Fax: +44 (0)1420 87301 www.rg-racing.com Email: info@rg-racing.com



LP0247

weiblichen Kabelverbindern (Artikel 5) an den offenen Enden der Kabel anbringen und mit den R&G Blinkern verbinden. Es empfiehlt sich nun die Funktion der Kennzeichenbeleuchtung und Blinkern zu testen – alle Verbinder am Kabelbaum anschließen und überprüfen. (falls die Beleuchtung nicht funktionieren sollte, die Kabelverbinder untereinander tauschen).

Page | 24



- Montieren Sie alle Verkleidungsteile wie ursprünglich wieder.
- Den neuen Kennzeichenhalter mittels der drei Schrauben an der Unterseite einstellen. (wenn Sie Seitenkoffer benutzen, müssen Sie darauf achten, dass die Blinker nicht beschädigt werden, wenn die Koffer abmontiert werden.
- Montieren Sie die Sitz wie ursprünglich wieder und montieren Sie das amtliche Kennzeichen (Bohrungen im Kennzeichen evtl. notwendig).
- **WICHTIG: WENN EIN GROSSES KENNZEICHEN ZU WEIT NACH UNTEN MONTIERT WIRD, BESTEHT BEI SCHWEREM LAST ODER DURCH GROSSE BODENWELLEN EIN GERINGES RISIKO, DASS DAS KENNZEICHEN AN DAS HINTERRAD STOSSEN KANN. ES LIEGT IN IHRER VERANTWORTUNG DIES ZU ÜBERPRÜFEN UND, WENN NOTWENDIG, VORZUBEUGENDE MASSNAHMEN ZU ERGREIFEN. DIE NICHTBEACHTUNG DIESES SICHERHEITSHINWEIS KANN ZU SCHWEREN VERLETZUNGEN FÜHREN.**
- Entsprechend der gesetzlichen Vorschriften, den mitgelieferten Rückstrahler (Artikel 13) an die dafür vorgesehene Stelle anbringen.
- Überprüfen Sie die Funktion der Beleuchtung (Blinker und Kennzeichenhalterbeleuchtung) vor Gebrauch des Fahrzeuges.

CONSUMER NOTICE

The catalogue description and any exhibition of samples are only broad indications of the Products and R&G may make design changes which do not diminish their performance or visual appeal and supplying them in such state shall conform to the order. The Buyer acknowledges no representation or warranty (other than as to title) has been given or will apply to the Products other than those in R&G's order or confirmation and the Buyer confirms it has chosen the Products as being of merchantable quality and suitable for its particular purposes. Where R&G fits the Products or undertakes other services it shall exercise reasonable skill and care and rectify any fault free of charge unless the workmanship has been disturbed. The Buyer is responsible for ensuring that the warranty on the motorcycle is not affected by the fitting of the Products. On return of any defective Products R&G shall at its option either supply a replacement or refund the purchase money but shall not be liable if the Products have been modified or used or maintained otherwise than in accordance with R&G's or manufacturer's instructions and good engineering practice or if the defect arises from accident or neglect. Other than identified above and subject to R&G not limiting its liability for causing death and personal injury, it shall not be liable for indirect or consequential loss and otherwise its liability shall be limited to the amounts paid by the Buyer for the Products or the fitting or service concerned. These terms do not affect the Buyer's statutory rights.

R&G RACING RETURNS POLICY (NON-FAULTY GOODS)

Returns must be pre-authorized (if not pre-authorized the return will be rejected). Goods may only be returned direct to us if they were purchased direct from us (customer must prove if necessary). Otherwise to be returned to original vendor. Goods must be in re-sellable condition, in the opinion of R&G Racing. All returns are subject to a 25% restocking and handling fee (25% of the gross value exc. P&P – at the prevailing price at time of purchase). The customer must pay any and all carriage charges. No returns of discontinued products, unless within 14 days of purchase. This policy does not affect your statutory rights and does not refer to fault

R&G Racing

Unit 1, Shelley's Lane, East Worldham, Alton, Hampshire, GU34 3AQ

Tel: +44 (0)1420 89007 Fax: +44 (0)1420 87301 www.rg-racing.com Email: info@rg-racing.com